

T.C

MUSTAFAKEMALPAŐA KAYMAKAMLIĐI

ANADOLU İMAM HATİP LİSESİ MÜDÜRLÜĐÜ



2024 - 2028 STRATEJİK PLANI



"OKUL GENÇ BEYİNLERE; İNSANLIĞA SAYGIYI, MİLLET VE
ÜLKEYE SEVGİYİ, BAĞIMSIZLIK ONURUNU ÖĞRETİR."

MUSTAFA KEMAL ATATÜRK

Okul/Kurum Bilgileri

İli: Bursa		İlçesi: Mustafakemalpaşa	
Adres:	Yunus Emre Mah. Rauf Denktaş Cad. No:4	Coğrafi Konum (link)	https://maps.app.goo.gl/QqjK9Dj7raWZf8BR6
Telefon Numarası :	0224 6133706	Faks Numarası:	---
e- Posta Adresi:	135815@meb.k12.tr	Web sayfası adresi:	https://mkpaihl.meb.k12.tr/
Kurum Kodu:	135815	Öğretim Şekli:	Tam Gün

SUNUŐ

İnsanlığın ortak yaşam alanı olan dünyamızda dengeli bir yaşam esastır. Dengeyi saęlamak için planlı, programlı ve sistemli hareket edilmelidir.

Stratejik planlar; kurumların dengeli gelişim ve sürdürülebilir başarılı eğitim için yapılan planlamalardır. Anadolu İmam Hatip Lisesi 2019-2023 stratejik planını başarıyla uygulamış, yeni ufuklara yol haritası olarak 2024-2028 projeksiyonunda stratejik planını hazırlamıştır.

Şimdiye kadar yaptığı gibi, önümüzdeki yıllarda da İmam Hatip okulları toplumun en büyük ihtiyacı olan maneviyat takviyesini en iyi şekilde yapacaktır.

Ülkemizin, gelecekte dünyaya olumlu şekilde yön veren ülkelerden olabilmesi için planlı, programlı, milli ve manevi değerlerimize uygun bir eğitimin en büyük ihtiyacımız olduğu kaçınılmazdır.

Planın hazırlanmasında emeęi geçen Strateji Yönetim Ekibine ve uygulanmasında yardımı olan tüm kurum ve kuruluşlara öğretmen, öğrenci ve velilerimize teşekkür ederim.

Hasan KAYA

OKUL MÜDÜRÜ

İÇİNDEKİLER

Okul/Kurum Bilgileri	3
SUNUŞ.....	4
1. GİRİŞ VE STRATEJİK PLANIN HAZIRLIK SÜRECİ.....	7
1.1 Strateji Geliştirme Kurulu ve Stratejik Plan Ekibi.....	7
1.2 Planlama Süreci	7
2. DURUM ANALİZİ.....	9
2.1 Kurumsal Tarihçe	10
2.2 Uygulanmakta Olan Stratejik Planın Değerlendirilmesi.....	11
2.3 Mevzuat Analizi	12
2.4 Üst Politika Belgeleri Analizi	14
2.5 Faaliyet Alanları ile Ürün/Hizmetlerin Belirlenmesi.....	16
2.6 Paydaş Analizi	17
Öğrenci Anketi Sonuçları:	18
Öğretmen Anketi Sonuçları:.....	20
Veli Anketi Sonuçları:	22
2.7 Kuruluş İçi Analiz.....	25
2.7.1 Teşkilat Şeması.....	25
2.7.2 İnsan Kaynakları.....	25
2.7.3 Teknolojik Düzey	31
2.7.4 Mali Kaynaklar.....	33
2.7.5 İstatistiki Veriler	34
2.8 Çevre Analizi (PESTLE)	38
2.9 Güçlü ve Zayıf Yönler ile Fırsatlar ve Tehditler (GZFT) Analizi	39
2.10 Tespit ve İhtiyaçların Belirlenmesi.....	41
3. GELECEĞE BAKIŞ	43
3.1 Misyon.....	43
3.2 Vizyon	43
3.3 Temel Değerler.....	43
3.4 Amaç, Hedef ve Performans Göstergesi ile Stratejiler	44
4. MALİYETLENDİRME	54
5. İZLEME VE DEĞERLENDİRME	56

1.BÖLÜM

GİRİŞ VE STRATEJİK PLANIN HAZIRLIK SÜRECİ

1. GİRİŞ VE STRATEJİK PLANIN HAZIRLIK SÜRECİ

1.1 Strateji Geliştirme Kurulu ve Stratejik Plan Ekibi

Stratejik Planlama çalışmaları, Millî Eğitim Bakanlığı Strateji Geliştirme Başkanlığının 2022-21 Sayılı Genelgesi gereğince başlatılmıştır.

Strateji Geliştirme Kurulu: Okul müdürünün başkanlığında, bir okul müdür yardımcısı, bir öğretmen ve okul/aile birliği başkanı ile bir yönetim kurulu üyesi olmak üzere 5 kişiden oluşan üst kurul kurulur.

Stratejik Plan Ekibi: Okul müdürü tarafından görevlendirilen ve üst kurul üyesi olmayan müdür yardımcısı başkanlığında, belirlenen öğretmenler ve gönüllü velilerden oluşur.

Tablo 1. Strateji Geliştirme Kurulu ve Stratejik Plan Ekibi Tablosu

Strateji Geliştirme Kurulu Bilgileri		Stratejik Plan Ekibi Bilgileri	
Adı Soyadı	Ünvanı	Adı Soyadı	Ünvanı
Hasan KAYA	Okul Müdürü	Ümit AYDIN	Mdr. Yrd.
Aydın AYBEY	Mdr. Başyrd.	Seçkin SEVİNÇ	Öğretmen
Yunus HATA	Öğretmen	Esra SÖKEN	Öğretmen
Mehmet DEDE	Okul Aile Bir. Bşk.	Bilgen İYİSOY	İngilizce Öğretmeni
Sibel ŞEN	Ok. Aile Bir. Üye	Kıvanç ŞAKRAK	Rehber Öğretmen
		Bayram BALCI	Gönüllü Veli

1.2 Planlama Süreci

06.10.2022 tarihli ve 2022/21 sayılı Genelgenin ardından yayımlanan MEB 2024- 2028 Stratejik Plan Hazırlama Programında belirtilen takvime, usul ve esaslara uygun olarak Okulumuz Strateji Geliştirme Kurulu ve Stratejik Plan Hazırlama Ekibi oluşturulmuş ve İlçe Millî Eğitim Müdürlüğüne bildirilmiştir. 2024-2028 dönemi stratejik plan hazırlanma süreci Strateji Geliştirme Kurulu ve Stratejik Plan Ekibinin oluşturulması ile başlamıştır. Ekip tarafından oluşturulan çalışma takvimi kapsamında ilk aşamada durum analizi çalışmaları yapılmış ve durum analizi aşamasında, paydaşlarımızın plan sürecine aktif katılımını sağlamak üzere paydaş anketi, toplantı ve görüşmeler yapılmıştır. Durum analizinin ardından geleceğe yönelim bölümüne geçilerek okulumuzun/kurumumuzun amaç, hedef, gösterge ve stratejileri belirlenmiştir.

2.BÖLÜM

DURUM ANALİZİ

2. DURUM ANALİZİ

Stratejik planlama sürecinin ilk adımı olan durum analizi, okulumuzun/kurumumuzun “neredeyiz?” sorusuna cevap vermektedir. Okulumuzun geleceğe yönelik amaç, hedef ve stratejiler geliştirebilmesi için öncelikle mevcut durumda hangi kaynaklara sahip olduğu ya da hangi yönlerinin eksik olduğu ayrıca, okulumuzun kontrolü dışındaki olumlu ya da olumsuz gelişmelerin neler olduğu değerlendirilmiştir. Dolayısıyla bu analiz, okulumuzun kendisini ve çevresini daha iyi tanımasına yardımcı olacak ve stratejik planın sonraki aşamalarından daha sağlıklı sonuçlar elde edilmesini sağlayacaktır.

Durum analizi bölümünde, aşağıdaki hususlarla ilgili analiz ve değerlendirmeler yapılmıştır;

- Kurumsal tarihçe
- Uygulanmakta olan planın değerlendirilmesi
- Mevzuat analizi
- Üst politika belgelerinin analizi
- Faaliyet alanları ile ürün ve hizmetlerin belirlenmesi
- Paydaş analizi
- Kuruluş içi analiz
- Dış çevre analizi (Politik, ekonomik, sosyal, teknolojik, yasal ve çevresel analiz)
- Güçlü ve zayıf yönler ile fırsatlar ve tehditler (GZFT) analizi
- Tespit ve ihtiyaçların belirlenmesi

2.1 Kurumsal Tarihçe

Mustafakemalpaşa İmam Hatip Lisesi 14 Ekim 1976 yılında Şeyhmüftü Cami avlusundaki Kuran Kursuna ait binada 90 öğrenci, 2 öğretmen, 1 memur ve 1 hizmetli ile eğitim öğretime başlar. Dokuz eğitim öğretim yılı tedrisat bu binada çok güç şartlar altında devam ettirilmiştir. Müdür Salih TAVŞAN 15.11.1976 ile 02/03/1982 yılları arasında müdürlük yapar. Eğitim Öğretim bu binada devam ederken bir taraftan da yeni bir okul binası için kollar sıvanmıştır. Bakan ve Tayyar ALTIKULAÇ ilçemize gelirler. Cumhurbaşkanlığı alanında bakan bir konuşma yapar ve bu konuşmasında İmam Hatip Lisesi için iki milyar lira paranın çıktığının müjdesini verir. İmam Hatip Lisesinin yerinin istimlak bedeli ödenerek işe başlanır. 1977 yılında yeni İmam Hatip Lisesi binasının tamamlanması 1985 yılına kadar sürer. Bu arada öğrenci sayısı artmakta ve Şeyhmüftü Camii avlusundaki bina yeterli olmamaktadır. 1980 yılında öğretmenevi bitişiğindeki barakalarda sınıflar açılır.

10.11.1983 ile 01.02.1985 yılları arası Okul Müdürü Ali ÖLMEZ'dir. 1985-1986 öğretim yılına yeni bina yetmiş ve aynı yıl 14/09/1985 yılında eğitim öğretim bu binada başlamıştır. Bu yeni bina 19 derslik ve idare odalarından müteşekkil tip projedir.

18.03.1985 yılında okul müdürlüğü'ne Mümin KUTLAY atanır. Hummalı bir çalışma ile inşaat işlerine devam edilir. 15/06/1987 yılında okul bahçesine müstakil bir pansiyon binası başlamış ve 1991 yılında bitmiştir. Aynı yıl 100 öğrenci kapasitesiyle faaliyete girmiştir. Pansiyon binası inşaatı devam ederken, okulun üçüncü ünitesi olarak 10/11/1988 tarihinde de Tatbikat Camii inşaatına başlanmıştır. Hayırsever Rukiye TOPPAMUK tarafından 1991 yılında bitirilmiştir.

24/08/1992 tarihinde 2244 metrekare arsa İmam Hatip Lisesi Derneğine bağışlanır. Selimiye Mah. Oğlaktepe mevkiindeki arsaya 1992 yılı Ramazan ayında kız öğrenci binası olarak temeli atılır. 25.01.1994 yılında Mümin KUTLAY müdürlükten ayrılır.

02/09/1994 ile 01-03-2000 yılları arasında Hasan TURHAN müdür olarak görev yapar. 1994 yılında ek inşaat tamamlanır. 1995-1996 öğretim yılından itibaren müdürlük bünyesinde Anadolu İmam Hatip Lisesi açılır. Ek bina Anadolu bölümü olarak kullanılır. 16 Ağustos 1997 yılında 8 yıllık kesintisiz eğitim yasası çıkartılarak imam hatip okullarının orta kısımları kapanmıştır. 1999 yılında Marmara depreminde gördüğü hasar nedeniyle Pansiyon binasına kullanılamaz raporu verildi. Eğitim Öğretim binası son katlar Pansiyon olarak kullanılmaya başlandı.

25.04.2001-18/01/2005 tarihleri arasında Aydın OKUYUCU müdür olarak görev yapar. Tekrar okula öğrenci akışı sağlanması için bu dönemde çalışmalar yapılır. Pansiyon binasının Bayındırlık Bakanlığı tarafından onarımı ve güçlendirilmesinden sonra 2006-2007 öğretim yılının başında yeniden 115 Öğrenci kapasitesi ile öğrencilerimize hizmet vermeye başlamıştır. Bu dönemde okulumuz öğrencilerinden gelen yatılılık talepleri kapasitenin altında kaldığından diğer orta öğretim kurumlarında okuyan öğrencilerden 35 öğrenci yerleştirilmiştir. Din Öğretimi Genel Müdürlüğü'nün "Pansiyonların Ev ortamına Dönüştürülmesi" Projesi kapsamında 25.05.2011 tarihi itibarıyla yurt kontenjanı 115'ten 90'a düşürülmüştür. 2015-2016 Eğitim Öğretim yılında koğuş sisteminden oda sistemine geçilmiştir.

2005-2010 yılları arasında okul müdürü olarak İhsan YILDIZ göreve atanmış ancak daha çok görevlendirme olarak Mudanya İmam Hatip Lisesinde çalışmıştır.

02.05.2011 yılında Okul Müdürümüz Erdoğan AYKAN göreve başlamıştır. Fiziki ortamların iyileştirilmesine yönelik olarak onarım ve tadilat işlerine ağırlık verilir. Yeniden eğitim öğretim kalitesinin artırılması için çalışmalar yapılır.

2012-2013 Öğretim yılında Anadolu İmam Hatip Lisesi bünyesinde İmam Hatip Ortaokulu açılır. 60 öğrenci kaydolur. 8 yılını dolduran okul yöneticilerinin rotasyonu sonucu Erdoğan AYKAN Mesleki Eğitim Merkezi müdürlüğüne 02.07.2019 tarihinde atanarak okulumuzdaki görevinden ayrıldı. Pansiyon öğrenci kontenjanı öğrenci başına düşen metrekare hesaplarına uygun olarak 68'e düşürülmüştür.

02.07.2019 tarihinde Atatürk Ortaokulu'nun müdürü olan Hasan KAYA okulumuza müdür olarak tayin olmuştur.

2.2 Uygulanmakta Olan Stratejik Planın Değerlendirilmesi

Okulumuz 2019-2023 Stratejik Planı 2019 yılında yürürlüğe girmiştir. Stratejik Plan; hazırlık süreci, durum analizi, geleceğe bakış, maliyetlendirme ile izleme ve değerlendirme bölümlerinden oluşmaktadır. 2019-2023 Stratejik Planı'nda 3 amaç, 24 strateji, 24 performans göstergesi ve 34 eylem bulunmaktadır. Söz konusu performans göstergeleri analiz edildiğinde, plan öncesi döneme göre ilerleme kaydeden, mevcut durumunu koruyan veya gerileme olduğu tespit edilen bazı performans göstergeleri olduğu belirlenmiştir.

2019-2023 Stratejik Planı'nda yer alan ve "Kayıt bölgemizde yer alan çocukların okullaşma oranlarını artıran, öğrencilerin uyum ve devamsızlık sorunlarını gideren etkin bir yönetim yapısı kurulacaktır." şeklinde ifade edilen Amaç 1 kapsamında toplam 6 performans göstergesi bulunmaktadır. Bu amaç kapsamında yapılan çalışmalar sonucu devamsızlık sorununun azaldığı, velilere anlık devamsızlık bildirimleri yapıldığı, akran zorbalığı nedeni ile okuldan ayrılan öğrenci olmadığı, özel eğitime ihtiyaç duyan öğrencilerin adaptasyon ve eğitim sorunu yaşamadığı, yabancı uyruklu öğrencilerin okul ve toplum kültürüne adapte olduğu görülmüştür.

"Öğrencilerimizin gelişmiş dünyaya uyum sağlayacak şekilde donanımlı bireyler olabilmesi için eğitim ve öğretimde kalite artırılacaktır." şeklinde ifade edilen Amaç 2 kapsamında toplam 10 performans göstergesi bulunmaktadır. Bu amaç kapsamında yapılan çalışmalar sonucu veli toplantılarına katılımın arttığı, veli ev ziyareti sayısının arttığı, cami uygulamaları ile hafızlık çalışmasına katılan öğrenci sayısının arttığı, toplum hizmeti ve sosyal sorumluluk projelerinin arttığı, hizmet içi eğitim alan öğretmen sayısının arttığı görülmekle beraber DYK yönergesinde yapılan değişiklikler ve öğrencilerin aynı ortam ve aynı okulda aynı öğretmenden ders almayı cazip görmemesi nedenleri ile DYK'ye katılan öğrenci oranında düşüş yaşanmıştır. Ayrıca üst eğitim kurumlarına yapılacak tanıtım gezileri salgın hastalık döneminde yapılamadı ancak rehberlik servisi tarafından meslek ve okul tanıtımları yapılmaya devam etti.

"Eğitim ve öğretim faaliyetlerinin daha nitelikli olarak verilebilmesi için okulumuzun kurumsal kapasitesi güçlendirilecektir." şeklinde ifade edilen Amaç 3 kapsamında toplam 10 performans göstergesi bulunmaktadır. Bu amaç kapsamında yapılan çalışmalar sonucu kurum kültürüne katkı sağlama amacı ile önemli günlerde öğretmenler ve veliler ile organizasyonlar yapıldı, okul bahçesi yeşillendirme çalışmaları devam etti, etkileşimli tahtalar aktif kullanıldı, öğrenci ve öğretmenlerimize Toplum Sağlığı Merkezi tarafından eğitimler verildi, İşkur tarafından okullara yapılan güvenlik görevlisi görevlendirmeleri 2022 yılından itibaren iptal edildiğinden herhangi bir olumsuzluk yaşanmasa da giriş-çıkış denetiminde zayıflığa neden oldu, köylerden taşımayla gelen lise öğrencilerinin pansiyonda kalmaya teşvik edilmesi performans göstergesinde ise düşüş görüldü.

2.3 Mevzuat Analizi

Mevzuat analizi başlığı altında İmam Hatip Liselerine ilişkin mevzuat incelenmiştir. İncelenen mevzuat çerçevesinde, okulumuz faaliyet alanı kapsamında olan ve önümüzdeki 5 yıllık sürede ulaşılması öngörülen amaç ve hedeflere dayanak oluşturan mevzuat hükümlerine durum analizi raporunda ayrıntılı olarak yer verilmiştir. Buna göre okulumuzun görevleri şunlardır:

MİLLÎ EĞİTİM TEMEL KANUNU VII – İmam-hatip liseleri: Madde 32 – İmam - hatip liseleri, imamlık, hatiplik ve Kur'an kursu öğreticiliği gibi dini hizmetlerin yerine getirilmesi ile görevli elemanları yetiştirmek üzere, Milli Eğitim Bakanlığınca açılan ortaöğretim sistemi içinde, hem mesleğe hem yükseköğrenime hazırlayıcı programlar uygulayan öğretim kurumlarıdır.

MİLLÎ EĞİTİM BAKANLIĞI ORTAÖĞRETİM KURUMLARI YÖNETMELİĞİ Madde 7/1 e) (Değişik: RG-13/9/2014-29118) Anadolu imam hatip liselerinde; imamlık, hatiplik ve Kur'an kursu öğreticiliği gibi dinî hizmetlerin yerine getirilmesine kaynaklık edecek gerekli bilgi ve becerilerin kazandırılmasını

MADDE 9 (5) (Ek: RG-13/9/2014-29118) Anadolu imam hatip liselerinde eğitim ve öğretim yılı süresince; imamlık, hatiplik, vaizlik, müezzinlik, Kur'an kursu öğreticiliği ve benzeri mesleki uygulamaya yönelik eğitimler ilgili kurumlarla iş birliği içerisinde yürütülür.

MADDE 78 (7) (Değişik: RG-16/9/2017-30182) Anadolu imam-hatip lisesi müdürleri, okuldaki eğitim, öğretimle ve işleyişle ilgili olarak okulun çevreyle ilişki kurmasını sağlamak amacıyla mesleki konularda uygulamaya yönelik faaliyetlerde meslek dersleri öğretmenlerinin sorumluluğunda sosyal etkinlikler çerçevesinde hutbe, vaaz ve benzeri programlar düzenler ve bu konularda müftülük, il veya ilçe millî eğitim müdürlükleri, yükseköğretim kurumları ve diğer kurum ve kuruluşlarla işbirliği yapar. Açık Öğretim İmam Hatip Lisesi öğrencilerine yüz yüze eğitim verilmesi konusunda gerekli önlemleri alır. Ayrıca okulun mescit, kütüphane, kitaplık, laboratuvar ve benzeri eğitim ortamları ve uygulama çalışmalarında kazanılacak bilgi ve becerilerin okulun amaçlarına ve öğretim programlarındaki ilkelere uygun olarak kullanılmasını sağlar.

MADDE 86 (6) (Değişik: RG-28/10/2016-29871) (Değişik: RG-2/9/2020-31232) Anadolu imam-hatip lisesi meslek dersleri öğretmenleri gerek ders saatleri içerisinde gerekse ders saatleri dışında olmak üzere öğrencilerin mesleki becerilerinin geliştirilmesi için çevreyle ilişki kurmalarına rehberlik ederek mesleki uygulamalarının verimli olması yönünde çalışmalar yapar ve faaliyetlere katılır. Yapılan çalışma ve faaliyetlerin raporunu hazırlar. Hazırlanan raporlar il milli eğitim müdürlüğüne birleştirilerek ders yılı sonunda ilgili Genel Müdürlüğe gönderilir.

Tablo 2. Mevzuat Analizi Tablosu

Yasal Yükümlülük	Dayanak	Tespitler	İhtiyaçlar
<ul style="list-style-type: none"> Okulumuz “Dayanak” başlığı altında sıralanan Kanun, Kanun Hükmünde Kararname, Tüzük, Genelge ve Yönetmeliklerdeki ilgili hükümleri yerine getirmek “Eğitim-öğretim hizmetleri, insan kaynaklarının gelişimi, halkla ilişkiler, stratejik plan hazırlama, stratejik plan izleme-değerlendirme süreci iş ve işlemleri” faaliyetlerini yürütmek. Resmi kurum ve kuruluşlar, sivil toplum kuruluşları ve özel sektörle mevzuat hükümlerine aykırı olmamak ve faaliyet alanlarını kapsamak koşuluyla protokoller ve diğer işbirliği çalışmalarını yürütmek İlkokul öğrencilerinin okula kayıt, sınıf geçme, devam-devamsızlık, sosyal sorumluluk çalışmaları vb. iş ve işlemleri 	<ul style="list-style-type: none"> T.C. Anayasası 1739 Sayılı Millî Eğitim Temel Kanunu 652 Sayılı MEB Teşkilat ve Görevleri Hakkındaki Kanun Hükmünde Kararname 222 Sayılı Millî Eğitim Temel Kanunu (Kabul No: 5.1.1961, RG: 12.01.1961 / 10705-Son Ek ve Değişiklikler: Kanun No: 12.11.2003/ 5002, RG: 21.11.2003 657 Sayılı Devlet Memurları Kanunu 5442 Sayılı İl İdaresi Kanunu 3308 Sayılı Mesleki Eğitim Kanunu 439 Sayılı Ek Ders Kanunu 4306 Sayılı Zorunlu İlköğretim ve Eğitim Kanunu 5018 sayılı Kamu Mali Yönetimi ve Kontrol Kanunu MEB Personel Mevzuat Bülteni Taşıma Yoluyla Eğitime Erişim Yönetmeliği MEB Millî Eğitim Müdürlükleri Yönetmeliği (22175 Sayılı RG Yayınlanan) Millî Eğitim Bakanlığı Rehberlik ve Psikolojik Danışma Hizmetleri Yönetmeliği 04.12.2012/202358 Sayı İl İlç MEM'nün Teşkilatlanması 43 Nolu Genelge 26 Şubat 2018 tarihinde yayımlanan Kamu İdarelerind Stratejik Planlamaya İlişkin Usul ve Esaslar Hakkındaki Yönetmelik Okul Öncesi Eğitim ve İlköğretim Kurumları Yönetmeliği Sosyal Etkinlikler Yönetmeliği MEB Eğitim Kurulları Zümre Yönergesi 	<ul style="list-style-type: none"> Müdürlüğümüzün hizmetlerini mevzuattaki hükümlere uygun olarak yürütmektedir. Diğer kurumlarla iş birliği gerektiren çalışmalarda gerek tabi olduğumuz mevzuat gerekse diğer kurumların mevzuatları arasında uyumsuzluk ortaya çıkabilmektedir. Tabi olduğumuz mevzuatın kapsamı, Müdürlüğümüzün yetkilerini çeşitlendirmekle birlikte sınırlamaktadır. Kurumsal kültürümüz, mevzuatta sık yaşanan değişikliklere hazırlıklı olmasına rağmen öğrenci ve velilerimizden oluşan paydaşlarımız, yeni ve farklı çalışmalara uyuma direnç göstermektedir. Mevzuat itibarıyla öğrenci velilerinin eğitim faaliyetlerine müdahale alanını sınırlandıran herhangi bir mekanizma bulunmamaktadır. 	<ul style="list-style-type: none"> Diğer kurumlarla iş birliğinde, yetki alanının genişletilmesi Mevzuat itibarıyla Okul Müdürlerinin yetkilerinin artırılması Eğitim uygulamaları konusunda ulusal düzeyde tanıtım çalışmaları yaparak öğrenci ve velilerinin bilgilendirilmesi Mevzuatta ihtiyaç duyulan değişikliklerde “yenileme” çalışmaları yerine “güncelleme” çalışmalarına yer verilmesi Öğrenci velilerinin eğitim faaliyetlerine müdahale alanlarının sınırlandırılması için yasal tedbirlerin alınması Mevzuatın, çalışanların kendilerini güvende hissedebileceği şekilde yeniden düzenlenmesi

2.4 Üst Politika Belgeleri Analizi

Üst politika belgeleri;

- 12. Kalkınma Planı
- Cumhurbaşkanlığı Programı,
- Orta Vadeli Program,
- Cumhurbaşkanlığı Yıllık Programı,
- Millî Eğitim Bakanlığı Stratejik Planı,
- İl Millî Eğitim Müdürlüğü Stratejik Planı,
- İlçe Millî Eğitim Müdürlüğü Stratejik Planı

Tablo 3. Üst Politika Belgeleri Analizi Tablosu

Üst Politika Belgesi	İlgili Bölüm/Referans	Verilen Görevler/İhtiyaçlar
5018 sayılı Kamu Mali Yönetimi ve Kontrol Kanunu	9. Madde, 41. Madde	Kurum Faaliyetlerinde bütçenin etkin ve verimli kullanımı Stratejik Plan Hazırlama İzleme ve Değerlendirme çalışmaları
30344 sayılı Kamu İdarelerinde Stratejik Plan Hazırlamaya İlişkin Usul ve Esaslar Hakkında Yönetmelik (26 Şubat 2018)	Tümü	5 yıllık hedefleri içeren Stratejik Plan hazırlanması
2023-2025 Orta Vadeli Program	Tümü	Bütçe çalışmaları
MEB 12. Kalkınma Plan Politika Önerileri	Önerilen politikalar	Hedef ve stratejilerin belirlenmesi
MEB Kalite Çerçevesi	Tümü	Hedef ve stratejilerin belirlenmesi
MEB 2023 Bütçe Yılı Sunuşu	Tümü	Bütçe çalışmaları
Öğretmen Strateji Belgesi	Tümü	Hedef ve stratejilerin belirlenmesi
OECD 2023 Raporu	Türkiye verileri	Stratejilerin belirlenmesi
2022-2023 MEB İstatistikleri	Örgün Eğitim İstatistikleri	Hedef ve göstergelerin belirlenmesi
Kamu İdareleri İçin Stratejik Plan Hazırlama Kılavuzu (26 Şubat 2018)	Tümü	5 yıllık hedefleri içeren Stratejik Plan hazırlanması
2022/21 sayılı Genelge, 2024-2028 Stratejik Plan Hazırlık Çalışmaları (6 Ekim 2022)	Tümü	2024-2028 Stratejik Planının Hazırlanması

MEB 2024-2028 Stratejik Plan Hazırlık Programı (6 Ekim 2022)	Tümü	2024-2028 Stratejik Planı Hazırlama Takvimi
MEB 2024-2028 Stratejik Planı	Tümü	MEB Politikaları Konusunda Taşra Teşkilatına Rehberlik
Kamu İdarelerince Hazırlanacak Performans Programları Hakkında Yönetmelik	Tümü	5 yıllık kurumsal hedeflerin her bir mali yıl için ifade edilmesi
Kamu İdarelerince Hazırlanacak Faaliyet Raporu Hakkında Yönetmelik	Tümü	Her bir mali yıl için belirlenen hedeflerin gerçekleşme durumlarının tespiti, raporlanması
Bursa İl Milli Eğitim Müdürlüğü 2024-2028 Stratejik Planı	Tümü	Amaç, hedef, gösterge ve stratejilerin belirlenmesi
Mustafakemalpaşa İlçe Milli Eğitim Müdürlüğü 2024-2028 Stratejik Planı	Tümü	Amaç, hedef, gösterge ve stratejilerin belirlenmesi

2.5 Faaliyet Alanları ile Ürün/Hizmetlerin Belirlenmesi

Tablo 4. Faaliyet Alanlar/Ürün ve Hizmetler Tablosu

Faaliyet Alanı	Ürün/Hizmetler
Eğitim-Öğretim Hizmetleri	<ol style="list-style-type: none">1. Eğitim-öğretim iş ve işlemleri2. Ders Dışı Faaliyet İş ve İşlemleri3. Özel Eğitim Hizmetleri4. Kurum Teknolojik Altyapı Hizmetleri5. Anma ve Kutlama Programlarının Yürütülmesi6. Sosyal, Kültürel, Sportif Etkinlikler7. Öğrenci İşleri (kayıt, nakil, ders programları vb.)8. Zümre Toplantılarının Planlanması ve Yürütülmesi
Mesleki Çalışmalar	<ol style="list-style-type: none">1. İmamlık, hatiplik, vaizlik ve müezzinlik uygulamaları2. Hafızlık çalışmaları
Rehberlik faaliyetleri	<ol style="list-style-type: none">1. Öğrencilere rehberlik yapmak2. Üst eğitim kurumları ile meslek tanıtımları3. Velilere rehberlik etmek4. Rehberlik faaliyetlerini yürütmek
Sosyal faaliyetler	<ol style="list-style-type: none">1. Kulüp çalışmaları2. Toplum hizmeti çalışmaları
Sportif faaliyetler	Okul içi, okullar arası, ilçe, il ve ülke düzeyi müsabakalara katılım sağlamak
Kültürel ve sanatsal faaliyetler	<ol style="list-style-type: none">1. Müzik kursları2. Halk Oyunları kursu3. Tiyatro çalışmaları
İnsan kaynakları faaliyetleri (mesleki gelişim faaliyetleri, personel etkinlikleri...)	<ol style="list-style-type: none">1. Personel Özlük İşlemleri2. Norm Kadro İşlemleri3. Hizmet içi Eğitim Faaliyetleri
Okul aile birliği faaliyetleri	<ol style="list-style-type: none">1. Veli toplantıları düzenlenmesi2. Veli eğitimleri yapılması
Öğrenme ortamlarına yönelik faaliyetler	<ol style="list-style-type: none">1. Okul Güvenliğinin Sağlanması2. Ders Kitaplarının Dağıtımı3. Taşınır Mal İşlemleri4. Taşınmaz Eğitim İşlemleri5. Temizlik, Güvenlik, Isıtma, Aydınlatma Hizmetleri6. Evrak Kabul, Yönlendirme ve Dağıtım İşlemleri7. Arşiv Hizmetleri8. Sivil Savunma İşlemleri
Ders dışı faaliyetler	<ol style="list-style-type: none">1. Kitap okuma gurupları2. Doğa yürüyüşü/piknik organizasyonları3. Şehir içi, şehir dışı geziler

2.6 Paydaş Analizi

Paydaş analizi kapsamında, öncelikle paydaşlar belirlenerek iç ve dış paydaş olarak tasnif edilmiştir. Katılımcılığı artırmak ve paydaş görüşlerini plana yansıtabilmek amacıyla anket uygulaması, mülakat, atölye çalışması ve toplantılardan yararlanılmıştır.

Tablo 5. Paydaş Sınıflandırma ve Önceliklendirme Tablosu

PAYDAŞLAR	İÇ PAYDAŞ	DIŞ PAYDAŞ	ÖNCELİĞİ (5 Yüksek Öncelik - 1 Düşük Öncelik)
Millî Eğitim Bakanlığı		√	5
Valilik		√	5
İl Millî Eğitim Müdürlüğü		√	5
Kaymakamlık		√	5
İlçe Millî Eğitim Müdürlüğü		√	5
Öğretmenler	√		5
Öğrenciler	√		5
Veliler	√		5
Okul Aile Birliği	√		5
Diğer çalışanlar	√		5
İlçe Müftülüğü		√	4
İlçe Emniyet Amirliği		√	4
İlçe Belediye Başkanlığı		√	3
İlçe Toplum Sağlığı Merkezi		√	3
Diğer Eğitim Kurumları		√	3
Sivil Toplum Kuruluşları		√	3
Diğer Kurum ve Kuruluşlar		√	2
Mezunlar Derneği (Bihmed / Mihmed)		√	5

Önceliği: 5=Tam; 4=Çok; 3=Orta; 2=Az; 1=Hiç

Paydaş anketlerine ilişkin ortaya çıkan temel sonuçlar şu şekildedir:

Öğrenci Anketi Sonuçları:

Sıra No	MADDELER	ÖĞRENCİ KATILMA DERECEŚİ					Kesinlikle Katılıyorum %	Katılıyorum %	Kararsızım %	Kesinlikle Katılmıyorum %	Katılmıyorum %
		Kesinlikle Katılıyorum	Katılıyorum	Kararsızım	Kesinlikle Katılmıyorum	Katılmıyorum					
1	Okulda kendimi güvende hissediyorum.	67	96	44	26	20	26,48	37,94	17,39	10,27	7,9
2	Okul temiz ve hijyeniktir.	43	73	59	43	36	16,92	28,74	23,22	16,92	14,17
3	Okulun fiziki koşullarını yeterlidir.	34	89	66	34	31	13,38	35,03	25,98	13,38	12,2
4	Okul, yeni kabul edilen öğrencilere uygun desteęi sağlar.	54	94	67	19	20	21,25	37	26,37	7,48	7,87
5	Farklı kültürlerden gelen öğrencilerin bu okulda memnuniyetle karşılanacağını düşünüyorum.	56	73	58	30	35	22,04	28,74	22,83	11,81	13,77
6	Öğretmenlerime ihtiyaç duyduğumda kolaylıkla görüşebilirim.	81	103	43	10	15	31,88	40,55	16,92	3,93	5,90
7	Okul müdürüne ihtiyaç duyduğumda kolaylıkla görüşebilirim.	52	79	51	42	28	20,47	31,10	20,07	16,53	11,02
8	Okul rehberlik servisinden ihtiyaçlarım doğrultusunda faydalanabiliyorum.	95	70	48	13	26	37,40	27,55	18,89	5,11	10,23
9	Okul kişisel hedefler belirlememde ve bu	53	82	59	26	36	20,86	32,28	23,22	10,23	14,17

	hedeflere ulaşmamda yeterli rehberlik ediyor.											
10	Okulumda yer almam için birçok fırsat var.	30	65	61	47	29	12,93	28,01	26,29	20,25	12,5	
11	Okul bana yeterli ders dışı etkinlik olanakları sunuyor.	33	41	60	83	36	13,04	16,20	23,71	32,80	14,22	
12	Okul kulüpleri amacına uygun şekilde gelişimime katkı sağlıyor.	27	35	50	107	35	10,62	13,77	19,,68	42,12	13,72	
13	Öğretmenlerim sınıfta adil kurallara sahipler ve tarafsızlar.	31	68	63	53	38	12,20	26,77	24,80	20,86	14,96	
14	Öğretmenlerim beni daha iyi performans göstermem için teşvik ediyor.	77	82	57	19	18	30,43	32,41	22,52	7,5	7,11	
15	Öğretmenlerim derslerin işlenişinde farklı ve ilgi çekici yöntemler kullanır.	48	72	61	37	34	18,97	28,45	24,11	14,62	13,43	
16	Sınav ve ödevlerin beni değerlendirmek için adil ve yeterli olduğunu düşünüyorum.	59	68	58	39	31	23,32	26,87	22,92	15,41	12,25	
17	Okulda düzenlenen sanatsal ve kültürel faaliyetler yeterlidir.	23	51	48	89	44	9,09	20,15	18,97	35,17	17,39	
18	Okulda öğrencilerin görüşleri dikkate alınır.	24	39	54	97	41	9,48	15,41	21,34	38,33	16,20	
19	Okul kantininde yeterli ve sağlıklı yiyecekler var.	21	29	58	110	41	8,30	11,46	22,92	43,47	16,20	
20	DYK'leri yeterli buluyorum.	23	33	48	89	20	10,31	14,79	21,52	39,91	8,96	

Öğretmen Anketi Sonuçları:

Sıra No	MADDELER	ÖĞRETMEN KATILMA DERECEŚİ					Kesinlikle Katılıyor %	Katılıyor %	Kararsızım %	Kesinlikle Katılmıyorum %	Katılmıyorum %
		Kesinlikle Katılıyor	Katılıyor	Kararsızım	Kesinlikle Katılmıyorum	Katılmıyorum					
1	Okulun misyonu ve vizyonunu tam olarak anlıyorum.	12	13	1	0	0	46,2	50	3,8	0	0
2	Okulda eğitim ve yönetim kalitesi sürekli olarak geliyor.	10	9	5	0	2	38,5	34,6	19,2	0	7,7
3	Okul temiz ve hijyeniktir.	10	7	3	2	4	38,5	26,9	11,5	7,4	15,4
4	Okul, öğrencilerin ve personelin güvenliğini sağlamak için uygun güvenlik önlemleri alır.	13	8	1	0	4	50	30,8	3,8	0	15,
5	Okul, yeni kabul edilen öğrencilere uygun desteği sağlar.	12	12	2	0	0	46,2	46,2	7,7	0	0
6	Okulumuz mesleki yeterliliğimi geliştirmek için eğitim fırsatları sunuyor.	13	8	4	0	1	50	30,8	15,4	0	3,8
7	Okul yönetimimiz öğretmenleri etkin bir şekilde yönlendirir.	12	13	1	0	0	46,2	50	3,8	0	0
08	Okulumuz, öğrencilerin öğrenme ilgisini uyandıracak bir öğrenme ortamı oluşturmuştur.	10	9	6	0	1	38,5	34,6	23,1	0	3,8

9	Etkili bir öğretmen olmak için ihtiyaç duyduğum kaynaklara erişimim var.	14	10	2	0	0	53,8	38,5	7,7	0	0
10	Bana sunulan kaynakları kullanmak için gerekli eğitime sahibim.	14	11	1	0	0	53,8	42,3	3,8	0	0
11	Okulumuzun, farklı ihtiyaçları olan öğrencileri desteklemek için etkin bir politikası vardır.	12	11	3	0	0	46,2	42,3	11,5	0	0
12	Okulumuz müfredat uygulamasını etkin bir şekilde izler.	15	9	2	0	0	57,7	34,6	7,7	0	0
13	Okulumuz, velilere uygun etkinlikler düzenlemektedir.	9	6	9	0	2	34,6	23,1	34,6	0	7,7
14	Diğer öğretmenlerle iş birliği yaparım.	16	10	0	0	0	61,5	38,5	0	0	0
15	Okul personeli arasında dostane bir ilişki sürdürülür.	23	3	0	0	0	88,5	11,5	0	0	0
16	Takım ruhumuz ve moralimiz yüksek.	23	3	0	0	0	88,5	11,5	0	0	0
17	Okulumuza aidiyet hissediyorum.	20	4	2	0	0	76,9	15,4	7,7	0	0

Veli Anketi Sonuçları:

Sıra No	MADDELER	VELİ KATILMA DERECESİ									
		Kesinlikle Katılıyor	Katılıyor	Kararsızım	Kesinlikle Katılmıyorum	Katılmıyorum	Kesinlikle Katılıyor %	Katılıyor %	Kararsızım %	Kesinlikle Katılmıyorum %	Katılmıyorum %
1	Okulun misyonu ve vizyonunu tam olarak anlıyorum.	21	43	17	0	2	25,3	51,8	20,5	0	2,4
2	Okulda eğitim ve yönetim kalitesi sürekli olarak geliyor.	15	34	25	1	8	18,1	41	30,1	1,2	9,6
3	Okul temiz ve hijyeniktir.	23	42	10	3	5	27,7	50,6	12	3,6	6
4	Okul, öğrencilerin ve personelin güvenliğini sağlamak için uygun güvenlik önlemleri alır.	28	37	11	2	5	33,7	44,6	13,3	2,4	6
5	Okul, yeni kabul edilen öğrencilere uygun desteği sağlar.	15	52	9	2	5	18,1	62,7	10,8	2,4	6
6	Okul, çocuğumun okumaya olan ilgisini geliştirmesine yardımcı olabilir.	24	38	11	3	7	28,9	45,8	21,7	3,6	8,4
7	Okul çocuğumun öğrenme ilgisini güçlendiriyor.	18	39	18	2	6	21,7	47	21,7	2,7	7,2
8	Okul çocuğumun ahlaki gelişimini teşvik edebilir.	33	41	5	2	2	39,8	49,4	6	2,4	2,4
9	Okulda kullanılan değerlendirme yöntemleri çocuğumun gelişimini tüm yönleriyle anlamama yardımcı oluyor.	13	38	21	2	9	45,8	25,4	2,4	10,8	15,7

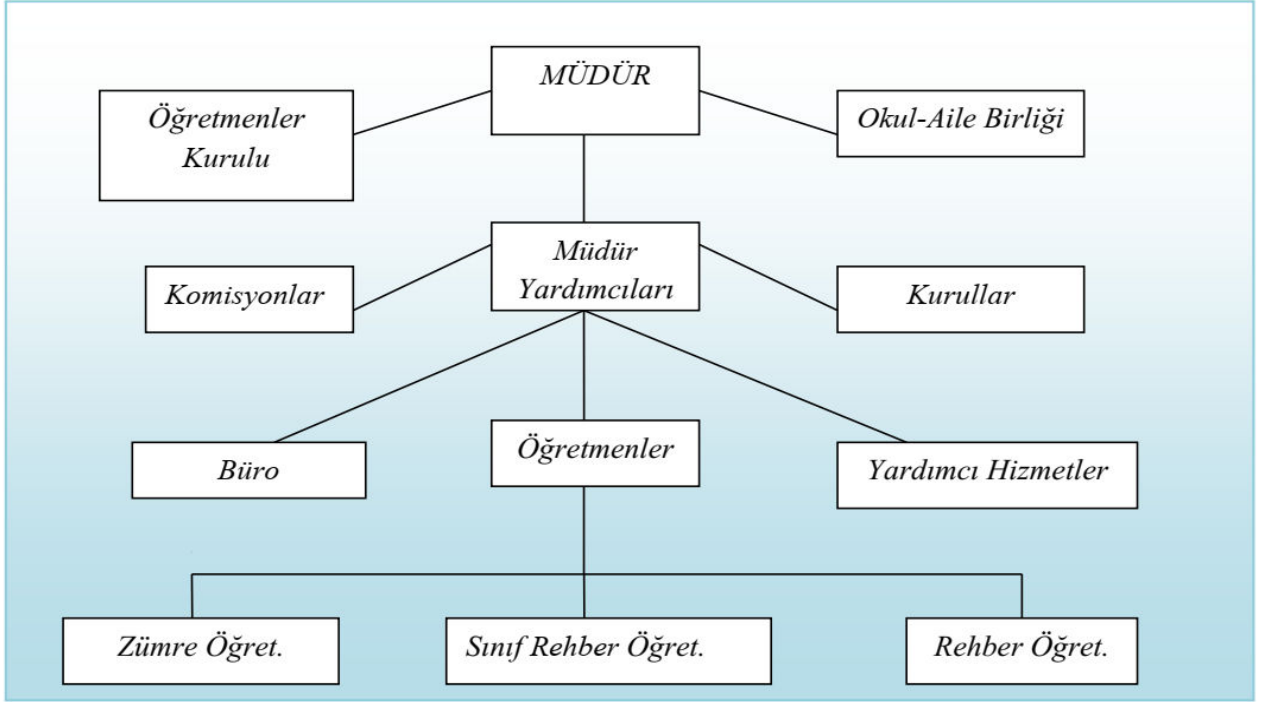
10	Okul, çocuđumun öğrenme performansı ve gelişimi hakkında beni iyi bilgilendiriyor.	22	37	17	2	5	26,5	44,6	20,5	2,4	6
11	Okul çocuđuma duygusal rahatsızlık ve öğrenme güçlükleri ile karşılaştığında yeterli desteđi ve rehberlik sağlar.	24	41	9	3	6	28,9	49,4	10,8	3,6	7,2
12	Öğretmenlerin benimle iletişim kurma yöntemlerinden memnunum.	27	40	8	2	6	32,5	48,2	9,6	2,4	7,2
13	Herhangi bir problem durumunda müdür endişelerime cevap veriyor.	25	37	12	2	7	30,1	44,6	14,5	2,4	8,4
14	Okulda, velilerin ihtiyaçlarına uygun eğitim faaliyetleri düzenlenir.	15	37	15	4	12	18,1	44,6	18,1	4,8	14,5
15	Okul, çocukların gelişimini desteklemek için velilerle iyi bir ilişki kurar.	23	37	11	2	10	27,7	44,6	13,3	2,4	12
16	Okul, aktif veli katılımını teşvik eder.	21	41	10	1	10	25,3	49,4	12	1,2	12
17	Okulun veli etkinliklerine aktif olarak katılırım.	19	38	16	2	8	22,9	45,8	19,3	2,4	9,6
18	Bir veli olarak okula aidiyet hissediyorum.	15	45	14	2	7	18,1	54,2	16,9	2,4	8,4
19	Çocuđumun ev ödevlerini tamamlamasını sağlarım.	16	47	9	4	7	19,3	56,6	10,8	4,8	8,4

20	Çocuğumu okumaya teşvik ederim.	32	42	3	1	5	38,6	50,6	3,6	1,2	6
21	Çocuğumun her gün okula gitmesini sağlarım.	46	32	1	1	3	55,4	38,6	1,2	1,2	3,6
22	Çocuğumun eğitiminde aktif bir ortağım.	27	48	4	1	3	32,5	52,8	4,8	1,2	3,6

2.7 Kuruluş İçi Analiz

Bu bölümde; teşkilat yapısı, insan kaynaklarının yetkinlik düzeyi, kurum kültürü, teknoloji ve bilişim altyapısı, fiziki ve mali kaynaklara ilişkin analizlere yer verilmiştir.

2.7.1 Teşkilat Şeması



2.7.2 İnsan Kaynakları

Bu bölümde; okulumuz personeline ilişkin nicel veriler ile personelin sahip olduđu niteliklerin analizi yapılmıştır.

Norm Bilgileri										
	Branş Adı	Branş Kodu	Toplam Ders Saati	Yönetici Gir.Ders Saati	Norma Esas Ders Saati	Norm	Mevcut	Aylıksız İzinde	Sözleşmeli	Toplam
	Bilişim Teknolojileri	1119	8	0	8	1	1	0	0	1
	Biyoloji	1123	12	0	12	0	1	0	0	1
	Coğrafya	1207	26	0	26	1	1	0	0	1
	İmam-Hatip Lisesi Meslek Dersleri	1230	85	0	85	4	6	0	0	6
	Din Kültürü ve Ahlâk Bilgisi	1245	56	4	52	3	3	0	0	3
	Türk Dili ve Edebiyatı	1283	55	6	49	2	3	0	0	3
	Felsefe	1371	24	0	24	1	1	0	0	1
	Fizik	1390	12	0	12	0	0	0	0	0
	İngilizce	1524	52	0	52	2	3	0	0	3
	Kimya / Kimya Teknolojisi	1627	15	6	9	1	1	0	0	1
	İlköğretim Matematik	1715	42	0	42	2	2	0	0	2
	Müzik	1822	8	0	8	0	0	0	0	0
	Tarih	2036	30	0	30	1	0	0	1	1
	Türkçe	2143	44	0	44	2	2	0	0	2
	Beden Eğitimi	2265	25	0	25	1	1	0	0	1
	Matematik	2353	52	0	52	2	1	0	1	2
	Sosyal Bilgiler	2510	22	0	22	1	1	0	0	1
	Okul Öncesi	4439	0	0	0	0	0	0	0	0
	Teknoloji ve Tasarım	4900	8	0	8	1	1	0	0	1
	Sağlık Bilgisi	4901	2	0	2	0	0	0	0	0
	Arapça	7092	28	0	28	1	2	0	0	2
	Görsel Sanatlar	7102	8	0	8	0	0	0	0	0
	Rehberlik	7103	0	0	0	1	1	0	0	1
	Özel Eğitim	7106	0	0	0	0	0	0	0	0
	Fen Bilimleri	7136	34	0	34	1	2	0	0	2
	TOPLAM		648	16	632	28	33	0	2	35

Tablo 6. Çalışanların Görev Dağılımı

Çalışanın Unvanı	Görevleri
Okul /Kurum Müdürü	<ol style="list-style-type: none">1.Ders okutmak2.Kanun, tüzük, yönetmelik, yönerge, program ve emirlere uygun olarak görevlerini yürütmeye,3.Okulu düzene koyar4.Denetler.5.Okulun amaçlarına uygun olarak yönetilmesinden, değerlendirilmesinden ve geliştirmesinden sorumludur.6.Okul müdürü, görev tanımında belirtilen diğer görevleri de yapar.
Müdür Baş Yardımcısı	<ol style="list-style-type: none">1. Ders okutur2. Müdürün en yakın yardımcısıdır.3. Müdürün olmadığı zamanlarda müdüre vekâlet eder.4. Okulun her türlü eğitim-öğretim, yönetim, öğrenci, personel, tahakkuk, ayniyat, yazışma, eğitici etkinlikler, yatılılık, bursluluk, güvenlik, beslenme, bakım, koruma, temizlik, düzen, nöbet, halkla ilişkiler gibi işleriyle ilgili olarak okul müdürü tarafından verilen görevleri yapar.5. Müdür başyardımcısı, görev tanımında belirtilen diğer görevleri de yapar.
Müdür Yardımcısı	<ol style="list-style-type: none">1. Ders okutur2. Okulun her türlü eğitim-öğretim, yönetim, öğrenci, personel, tahakkuk, ayniyat, yazışma, sosyal etkinlikler, yatılılık, bursluluk, güvenlik, beslenme, bakım, nöbet, koruma, temizlik, düzen, halkla ilişkiler gibi işleriyle ilgili olarak okul müdürü tarafından verilen görevleri yapar3. Müdür yardımcıları, görev tanımında belirtilen diğer görevleri de yapar.
Öğretmenler	<ol style="list-style-type: none">1. Öğretmenler, kendilerine verilen sınıfın veya şubenin derslerini, programda belirtilen esaslara göre plânlamak, okutmak, bunlarla ilgili uygulama ve deneyleri yapmak, ders dışında okulun eğitim-öğretim ve yönetim işlerine etkin bir biçimde katılmak ve bu konularda kanun, yönetmelik ve emirlerde belirtilen görevleri yerine getirmekle yükümlüdürler.2. Okulun bina ve tesisleri ile öğrenci mevcudu, yatılı-gündüzlü, normal veya ikili öğretim gibi durumları göz önünde bulundurularak okul müdürlüğünce düzenlenen nöbet çizelgesine göre öğretmenlerin, normal öğretim yapan okullarda gün süresince, ikili öğretim yapan okullarda ise kendi devresinde nöbet tutmaları sağlanır.3. Yönetici ve öğretmenler; Resmî Gazete, Tebliğler Dergisi, genelge ve duyurulardan elektronik ortamda yayımlananları Bakanlığın web sayfasından takip eder.4. Elektronik ortamda yayımlanmayanları ise okur, ilgili yeri imzalar ve uygularlar.5. Öğretmenler dersleri ile ilgili araç-gereç, laboratuvar ve işliklerdeki eşyayı, okul kütüphanesindeki kitapları korur ve iyi kullanılmasını sağlarlar.

Yönetim İşleri ve Büro Memuru	<ol style="list-style-type: none">1. Müdür veya müdür yardımcıları tarafından kendilerine verilen yazı ve büro işlerini yaparlar Gelen ve giden yazılarla ilgili dosya ve defterleri tutar, yazılanların asıl veya örneklerini dosyalar ve saklar, gerekenlere cevap hazırlarlar.2. Memurlar, teslim edilen gizli ya da şahıslarla ilgili yazıların saklanması ve gizli tutulmasından sorumludurlar.3. Öğretmen, memur ve hizmetlilerin özlük dosyalarını tutar ve bunlarla ilgili değişiklikleri günü gününe işlerler.4. Arşiv işlerini düzenlerler.5. Müdürün vereceği hizmete yönelik diğer görevleri de yaparlar.
Yardımcı Hizmetler Personeli	<ol style="list-style-type: none">1. Yardımcı hizmetler sınıfı personeli, okul yönetimince yapılacak plânlama ve iş bölümüne göre her türlü yazı ve dosyayı dağıtmak ve toplamak,2. Başvuru sahiplerini karşılamak ve yol göstermek,3. Hizmet yerlerini temizlemek,4. Aydınlatmak ve ısıtma yerlerinde çalışmak,5. Okula getirilen ve çıkarılan her türlü araç-gereç ve malzeme ile eşyayı taşıma ve yerleştirme işlerini yapmakla yükümlüdürler.6. Bu görevlerini yaparken okul yöneticilerine ve nöbetçi öğretmene karşı sorumludurlar.

Tablo 7. İdari Personelin Hizmet Süresine İlişkin Bilgiler

Hizmet Süreleri	2024 Yıl İtibarıyla	
	Kişi Sayısı	%
1-4 Yıl		
5-6 Yıl		
7-10 Yıl		
10.....Üzeri	5	100

Tablo 8. Öğretmenlerin Hizmet Süreleri (Yıl İtibarıyla)

Hizmet Süreleri	Kadın	Erkek	Toplam
1-3 Yıl	3	0	3
4-6 Yıl	2	1	3
7-10 Yıl	2	4	6
11-15 Yıl	1	4	5
16-20	4	5	9
20 ve üzeri	0	5	5
TOPLAM	13	19	32

Tablo 9. Kurumdaki Mevcut Hizmetli/ Memur Sayısı

	Görevi	Erkek	Kadın	Eğitim Durumu	Hizmet Yılı	Toplam
1	Memur	1	0	Önlisans	32	1
2	Hizmetli	0	3	İlkokul		3
3	İşçi	1	0	İlkokul	6	1
4	Aşçı	2	0	Önlisans	2	2
5	İşkur Hizmetli	0	2	Lise	0	2
6	TOPLAM	4	5			9

Tablo 10. Okul/kurum Rehberlik Hizmetleri

Mevcut Kapasite				Mevcut Kapasite Kullanımı ve Performans					
Psikolojik Danışman Norm Sayısı	Görev Yapan Psikolojik Danışman Sayısı	İhtiyaç Duyulan Psikolojik Danışman Sayısı	Görüşme Odası Sayısı	Danışmanlık Hizmeti Alan			Rehberlik Hizmetleri ile İlgili Düzenlenen Eğitim/Paylaşım Toplantısı vb. Faaliyet Sayısı		
				Öğrenci Sayısı	Öğretmen Sayısı	Veli Sayısı	Öğretmenlere Yönelik	Öğrencilere Yönelik	Velilere Yönelik
1	1	0	1	259	7	53	2	12	5

2.7.3 Teknolojik Düzey

Okulumuzun teknolojik altyapısı ve teknolojiyi kullanabilme düzeyine ilişkin analizi yapılmıştır.

Etkileşimli tahtalar sınıflarımızda aktif olarak kullanılmakta, yeni göreve başlayan öğretmenlerimize etkileşimli tahta kullanım eğitimi veya yeni gelen bir özellikle ilgili tüm öğretmenlerimize Bilişim Formatör Öğretmenimiz tarafından eğitim verilmektedir. Okulumuzda resmi yazılar DYS üzerinden takip edilmektedir. 2023 yılı itibarı ile bakanlığımızca öğretmenlerimiz de yazıları DYS üzerinden takip edebildikleri için fiziki yazı ile tebliğ uygulaması sona erdirilmiştir. Ders dağıtımları Bilsa isimli ücretli uygulama ile yapılmakta, maaş ekders işlemleri KBS, harcama işlemleri MYS üzerinden yapılmaktadır. Okul pansiyonuna alınan iaşe ürünleri e-ambar modülüne işlenmektedir. Covid-19 salgın döneminde çeşitli platformlar üzerinden uzaktan eğitim verilmiştir. Okul katlarında bulunan merkezi bir bilgisayara bağlı bulunan televizyonlar aracılığı ile öğrencilere duyuru, bilgilendirme yapılmakta, örnek öğrenciler ile okul etkinliklerine ait görüntüler paylaşılmakta veya eğitici sunumlar yayınlanmaktadır.

Tablo 11. Teknolojik Araç-Gereç Durumu

Araç-Gereçler	Mevcut Durum	İhtiyaç
Bilgisayar	12	0
Yazıcı	7	0
Tarayıcı	4	0
Etkileşimli Tahta	23	0
Projeksiyon	0	0
Televizyon	8	0
İnternet bağlantısı	1	0
Fen Laboratuvarı	1	0
Bilgisayar Lab.	0	1
Fax	0	0
Okul/kurumun İnternet sitesi	1	0
Personel/e-mail adresi oranı	%100	0

Tablo 12. Fiziki Mekân Durumu

Fiziki Mekân	Var	Yok	Adedi	İhtiyaç
Öğretmen Çalışma Odası	Var		1	0
Ekipman Odası	Var		1	0
Kütüphane	Var		1	0
Rehberlik Servisi	Var		1	0
Resim Odası		Yok		1
Müzik Odası		Yok		1
Çok Amaçlı Salon		Yok		1
Spor Salonu		Yok		1
Kantin	Var		1	
Arşiv	Var		1	
Pansiyon	Var		1	
Pansiyon Yemekhanesi	Var		1	

2.7.4 Mali Kaynaklar

Okul/Kurumun mali kaynak analizi aşağıda belirtilmiştir.

Tablo 13. Kaynak Tablosu

Kaynaklar	2023	2024	2025	2026	2027	2028
Genel Bütçe	0	0	0	0	0	0
Okul Aile Birliği	29000	30000	35000	40000	45000	50000
Özel İdare	0	0	0	0	0	0
Kira Gelirleri	0	0	0	0	0	0
Döner Sermaye	0	0	0	0	0	0
Dış Kaynak/Projeler	0	0	0	0	0	0
Diğer	0	0	0	0	0	0
TOPLAM	29000	30000	35000	40000	45000	50000

Tablo 14. Gelir-Gider Tablosu

YILLAR	2021		2022		2023	
	GELİR	GİDER	GELİR	GİDER	GELİR	GİDER
Temizlik		8000		31050		43200
Küçük Onarım		52650		0		92000
Bilgisayar Harcamaları		0		0		0
Büro Makinaları Harcamaları		8650		20000		14500
Telefon	81702	1402	78350	1300	170700	1000
Sosyal Faaliyetler		3000		4000		5000
Kırtasiye		8000		22000		15000
GENEL TOPLAM		81702		78350		170700

2.7.5 İstatistik Veriler

Okul/kurumla ilgili her türlü sayısal veriler geriye dönük olarak (en az 3 yıllık) verilir. İstatistik veriler kapsamında incelenecek hususlar;

- Öğrenci durumu (genel mevcut, ortalama sınıf mevcudu, mevcudu en fazla olan ve en az olan sınıf mevcudu sayısı, kaynaştırma eğitimine tabi öğrenci sayısı vs.)

Lise	2021	2022	2023	Ortaokul	2021	2022	2023
Genel Mevcut	217	248	194	Genel Mevcut	151	169	171
Ortalama Sınıf Mevcudu	18	20	17	Ortalama Sınıf Mevcudu	19	21	21
En fazla	30	27	26	En fazla	23	24	27
En az	10	17	8	En az	16	17	15
Kaynaştırma	1	2	3	Kaynaştırma	1	0	2

- Öğrenci kursları (kurs açılan dersler, katılan öğrenci sayısı, görev alan öğretmenlerin sayısı, kursun akademik başarıya olan katkısı vs.)

Lise	2021	2022	2023	Ortaokul	2021	2022	2023
Açılan dersler	Fizik, Kimya, Biyoloji, Edebiyat, Coğrafya	0	0	Açılan dersler	Türkçe Matematik Fen Bil. Tc İnk. Tar. İngilizce Dikab	Türkçe Matematik Fen Bil. Tc İnk. Tar. İngilizce Dikab	Türkçe Matematik Fen Bil. Tc İnk. Tar. İngilizce Dikab
Öğrenci sayısı	15	0	0	Öğrenci sayısı	16	23	18
Öğrt. Sayısı	5	0	0	Öğrt. Sayısı	6	6	6
Başarıya katkısı	%50	0	0	Başarıya katkısı	Olumlu	Olumlu	Olumlu

- Okul/kurumun akademik başarısı (ulusal düzeyde yapılan sınavlarda başarı sağlayan öğrenci sayısı ve mevcuda oranı, il başarı sırası, sınıfını doğrudan geçen öğrenci sayısı/oranı, sınıf tekrarı yapan öğrenci sayısı/oranı vb.)

Lise	2021	2022	2023	Ortaokul	2021	2022	2023
Ulusal Başarı	17	22	11	Ulusal Başarı	5	8	7
İl Başarısı	-	-	-	İl Başarısı	5	8	7
Sınıfını Doğrudan Geçen	217	205	194	Doğ. Geçen	145	160	163
Tekrar Yapan	0	38	10	Tekrar Yapan	6	9	8

- Okul/kurumda yapılan kültürel faaliyetlerin (gezi, sergi vb.) neler olduğu; kültürel faaliyetlerde görev alan öğretmen, öğrenci velilerin sayısı, katılım oranı belirtilir.

2023 Yılı Sergileri: “Kadim Şehirler Resim Sergisi”, “40 Hadis/Çizgilerle Hadisler”, “Gazze” 60 öğrenci ve 10 öğretmen ile icra edildiler.

Her yıl yapılan geziler: Uludağ, İstanbul, Bursa Kitap Fuarı gezileri. Ortalama 120 öğrenci, 6 öğretmen ile icra edilmektedir.

- Okulumuzun bilimsel araştırması yoktur.
- Okulumuzun bilimsel araştırması yoktur.
- Spor kulübü faaliyetleri (Hangi branşlarda takım oluşturulduğu, antrenör sayısı, lisanslı öğrenci sayısı, bu alanda kazanılan başarılar, mezun olduktan sonra spora devam eden öğrenci sayısı vb. belirtilir.),
- Öğrenci devam durumu (öğrencilerin devamsızlık ortalaması, önceki yılda devamsızlıktan kalan öğrenci sayısı, bu yıl sürekli devamsızlık yapan öğrenci sayısı, önceden devamsız olup da devamı sağlanan öğrenci sayısı),

Lise	2021	2022	2023	Ortaokul	2021	2022	2023
Devamsızlık Ortalaması	0	20	20	Devamsızlık Ortalaması	%4	%5	%4
Devamsız. Kalan Sayısı	0	0	15	Devamsız. Kalan Sayısı	6	9	8
Sürekli devamsız	0	15	5	Bu yıl sürekli devamsız	11	11	12
Devamı sağlanan	0	0	0	Devamı sağlanan	2	3	2

- Sosyal kulüplerin çalışması (kurulan sosyal kulüpler ve bunların gerçekleştirdiği projeler),

	2021	2022	2023
Kulüp Sayısı	18	18	18
Proje Adı	Sıfır Atık Kampanyası (Enerji Verimliliği Kulübü)	Okuyorum Projesi (Kütüphanecilik Kulübü)	Okuyorum Projesi (Kütüphanecilik Kulübü)

- Rehberlik hizmetleri (yararlanan öğrenci sayısı ve diğer faaliyetleri),

	2021	2022	2023
Öğrenci Sayısı	215	230	180
Öğretmen Sayısı	30	35	30
Veli Sayısı	75	90	150
Seminer/Eğitim sayısı	12	15	15

- Engelli öğrenciler için kolaylaştırıcı çalışmalar: Engelli bir öğrencimiz olup okulumuz öğretmenleri tarafından evde eğitim almaktadır.
- Okulun dış çevre (MEB, belediye, AB, TÜBİTAK, MEM) tarafından düzenlenen faaliyet ve projelere katılma ve bu projelerden yararlanma durumu: Akran Rehberliği Uygulaması
- Okulumuza ulaşım: Okulumuz şehir merkezinde yer almaktadır. Belediye otobüsleri ile özel dolmuş taksilerin okulumuz önünde durağı
- Okul kantin ve pansiyon yemekhanemiz İlçe Sağlık Müdürlüğü, İlçe Tarım Müdürlüğü ve İlçe Milli Eğitim Müdürlüğü tarafından denetlenmektedir. Pansiyon yemekhanemizde yemekler aşçılarımız tarafından yapılmakta, ürünler doğrudan temin usulü ile satın alınmaktadır. Yemekhanemizde üç öğün numune alınmaktadır.

Okul kantinimiz düşük kaliteli ürünlere yer verdiği için öğrenciler teneffüs araları ve öğle arasında dışarıdan gıda tedarik etme yoluna başvurmaktadır.

Isınma doğalgaz ile sağlanmakta olup pansiyon binasının ısınması okul kazanından yer altına döşenen borularla sağlanmaktadır, pansiyonun ayrı bir ısıtma kazanı yoktur. Pansiyonda öğrencilerin banyo ihtiyacı ile mutfağın sıcak su ihtiyacı için ayrı bir kombi vardır. Okul binasında ısı yalıtımı var, pansiyon binasında yoktur. Kazan atışleme ve okul ile pansiyon arasındaki dönüşüm işlemi belge sahibi hizmetlimiz tarafından sorunsuz yürütülmektedir.

- Sivil savunma çalışmaları: Okul ve pansiyon binamızın yangın söndürme dolap ve hortumları eski ve eksiktir. 2021 yılında rapor oluşturulup ilçe ve il milli eğitim müdürlüklerine yazılmış, mebbis isg modülüne işlenmiştir ancak henüz bir işlem yapılmamış, ödenek vs gelmemiştir. Okulda 11, pansiyonda 6 yangın söndürme tüpü vardır. 2022 yılı sonu ile 2023 yılı başında pansiyonun elektrik tesisatı ile yangın algılama tesisatı il mem tarafından yenilenmiştir. Kalorifer kazanı ve bacanın periyodik kontrolleri her yıl düzenli olarak yapılmaktadır. Okulumuzda yangın ve deprem tatbikatları yapılmaktadır.
- Okul/kurumun yaptığı benzer okullarda olmayan ya da öncülüğünü okulun yaptığı diğer okullara da örnek olan çalışmalar, çevreye bu okuldan yayılan başarılı uygulamalar:

İmamet Uygulamaları (Her Hafta)

Cihangir Gençlik

Ramazan Etkinlikleri (İmamet/Müezzinlik/Teravih/Mukabele)

Okulumuzun Yazar Öğretmenleri ve Bu Öğretmenlerimizin Diğer Okul Ziyaretleri

Okuyorum Projesi Öğretmen Gurubu

Okuyorum Projesi Öğrenci Gurupları

E-twinning Çalışması

Bisiklet/Motosiklet Turları, Doğa Yürüyüşleri.

- Okul/kurumun iş birliği yaptığı kurum ya da kişiler, okulda ya da okulca düzenlenen panel, konferans vb. sunumlar:

İlçe Müftülüğü

Çevre Camiler

İlçe Sağlık Müdürlüğü

İlçe Emniyet Müdürlüğü

Bihmed/Mihmed

Türkiye Jokey Kulübü

- Okul/kurumun öncülük ettiği iyi işler, organizasyonlar, aldığı ödüller belirtilir: İhtiyaç sahibi veli ve öğrencilerimize öğretmen ve gönüllü velilerden toplanan yardımların ulaştırılması.

2.8 Çevre Analizi (PESTLE)

Çevre analiziyle okul/kurum üzerinde etkili olan veya olabilecek politik, ekonomik, sosyo-kültürel, teknolojik, yasal çevresel dış etkenlerin tespit edilmesi amaçlanmıştır.

Tablo 15 PESTLE Analiz Tablosu

	Fırsatlar	Tehditler
POLİTİK	Kurumların mesleki iş birliğine açık olması. Okulumuz mezunlarının bir üst eğitim kurumuna yerleşmede kısıtlamaya maruz kaldığı uygulamaların sona ermiş olması.	Merkezi Seçme Sınavı nedeniyle sadece öğretimin ön plana çıkması. Ülkedeki siyasi değişimlerin imam hatip okullarına öğrenci kaydına etki etmesi.
EKONOMİK	Ders araç gereçlerini ücretsiz dağıtılması, maddi durumu yetersiz öğrencilerin okul pansiyonunda ücretsiz kalması, hayırseverlerin eğitim öğretime maddi katkı sağlamaları.	Nispeten düşük ücret karşılığı pansiyonda yemek yiyen ücretli ve taşınmalı öğrencilerden gelen parasal miktarın gideri karşılamaması ve öngörülemeyen fiyat artışlarının etkisi ile pansiyon bütçesi yönetiminin zorlaşması
SOSYOKÜLTÜREL	İmam Hatip okullarına dair toplumdaki algının olumlu yönde olması. Öğrencilerimizin mesleki uygulamalar sayesinde toplumun önemli bir kısmına ulaşabiliyor olması.	Medyada eğitim öğretime ilgili daha çok olumsuz haberlerin yayınlanması. Parçalanmış aile çocukların ve yabancı uyruklu öğrencilerin okulumuzu tercih etme oranının yüksek olması, gençler arasında zararlı madde kullanımının artması
TEKNOLOJİK	Bilgi teknolojilerinden olumlu yönde faydalanılması. Ders veya konu eksiği olan öğrencinin ücretsiz ve zahmetsiz olarak eksiğini tamamlayabilmesi.	Öğrencilerin dijital oyunlara ve sosyal medyaya gereğinden fazla vakit ayırmaları, bağımlılık tehdidi, teknoloji okuryazarlığı konusunda öğrencilerin yetersiz olması. Öğrencilerin sosyal (iletişim, konuşma vb.) gelişimlerinin olumsuz etkilenmesi
MEVZUAT-YASAL	Okula gelen tüm bireylerin eşit eğitim imkânından faydalanması, Üniversite seçiminde meslek liselerine yönelik kat sayı probleminin kaldırılması	Zorunlu eğitim nedeni ile isteksiz öğrencilerin de okula mecburen gelmesi sonucu okul ortamından istifade edememesi, istekli öğrencileri olumsuz etkilemesi ve bir mesleğe yönelebilecekken mesleki kazanım açısından zaman kaybetmesi.
EKOLOJİK	Doğa gezileri açısından çevrenin müsait olması	Taşınmalı öğrencilerin nadiren olumsuz hava şartlarından etkilenmesi

2.9 Güçlü ve Zayıf Yönler ile Fırsatlar ve Tehditler (GZFT) Analizi

Okul/kurumun güçlü ve zayıf yönleri ile okul/kurum dışında oluşabilecek fırsatlar ve tehditler belirlenmiştir.

Tablo 16 GZFT Analizi

Güçlü Yönler

Öğrenciler	Eğitim öğretim faaliyetlerinin düzenli yürütülmesi, mesleki uygulamaların özenli bir şekilde yürütülmesi, öğretmen başına düşen öğrenci sayısının düşük olması, sosyal ve kültürel alanda çeşitli programlar yapılması
Çalışanlar	Çalışanlar arası bilgi ve iş birliğinin sağlıklı bir şekilde yürütülmesi, öğretmenlerin teknolojiye açık olması
Veliler	Yılda en az 4 veli toplantısının yapılması, veli ziyaretlerinin yapılması, maddi imkânı yetersiz olan velilere yardım yapılması, veli eğitimleri verilmesi.
Bina ve Yerleşke	Fiziki imkânların iyi olması, evi uzak olan öğrenciler için pansiyon imkanı, okulun merkezi yerde konumlanması, okula ulaşım sorununun olmaması, bahçe duvarlarının kontrolsüz giriş çıkışlara engel olacak düzeyde olması, okul binasının bakımlı ve temiz olması, ısı yalıtımının olması, bina pencerelerinde güvenlik amacıyla parmaklık bulunması
Donanım	Teknolojik imkanların yeterli olması, bilgi ve teknolojinin eğitimde etkin kullanımı
Bütçe	Okul kantininden okul aile birliği bütçesine düzenli para aktarımının sağlanması, bakanlık tarafından temizlik ve kırtasiye malzeme alımı için ödenek gönderilmesi
Yönetim Süreçleri	Yeni fikirlerin ve farklı görüşlerin desteklenmesi; demokratik, işbirlikçi bir yönetim anlayışının olması.
İletişim Süreçleri	Kurum yapısında iletişim, bilgi paylaşımı, otak hareket etme ve yeniliklere açık olunması

Zayıf Yönler

Öğrenciler	Lise ve ortaokul öğrencilerinin aynı binayı paylaşmaları, mezunları izleme çalışmalarının yeterli düzeyde yapılamaması, bilimsel faaliyetlerin yetersizliği, akademik gelişimin ve üniversiteye girme oranının düşüklüğü, taşınmalı öğrencilerin fazlalığı, yapılan sosyal faaliyetlerin ders saatleriyle çakışması, kulüp çalışmaları için müstakil ders saatinin olmayışı.
Çalışanlar	Planlanan sosyal faaliyetleri yeterli katılımın sağlanamaması, düzenlenen sosyal ve kültürel etkinliklere genellikle aynı öğrencilerin seçilmesi
Veliler	Parçalanmış ve sorunlu ailelerin çokluğu, aile içi iletişimin yetersizliği, veli ve mezunların desteğinin yetersizliği, özellikle başarı düzeyi düşük öğrenci velilerinin iletişime kapalı olması
Bina ve Yerleşke	Sanatsal ve sportif faaliyetler için kapalı alanların bulunmaması, Lise ve ortaokul öğrencilerinin aynı binayı paylaşmaları
Donanım	Resim, müzik vb çeşitli beceri atölyelerinin bulunmaması.
Bütçe	Okul aile birliğine bağışların yetersizliği
Yönetim Süreçleri	Çeşitli nedenlere bağlı olarak yönetici değişikliklerinin sık yaşanması
İletişim Süreçleri	Öğretmenler arası yapılan organizasyonlara katılım eksikliği
Okul Kantini	Ürünlerin kalitesinin düşük olması, ürün fiyatının yüksek olması

Fırsatlar

Politik	Kurumların mesleki iş birliğine açık olması
Ekonomik	Ders araç gereçlerini ücretsiz dağıtılması, maddi durumu yetersiz öğrencilerin okul pansiyonunda ücretsiz kalması, hayırseverlerin eğitim öğretime maddi katkı sağlamaları
Sosyolojik	İmam Hatip okullarına dair toplumdaki algının olumlu yönde olması, Yatılı ve bursluluk imkanlarının bulunması
Teknolojik	Bilgi teknolojilerinden olumlu yönde faydalanılması
Mevzuat-Yasal	Okula gelen tüm bireylerin eşit eğitim imkânından faydalanması, Üniversite seçiminde meslek liselerine yönelik kat sayı probleminin kaldırılması
Ekolojik	Doğa gezileri açısından çevrenin müsait olması

Tehditler

Politik	Merkezi Seçme Sınavı nedeniyle sadece öğretimin ön plana çıkması, ülkedeki siyasi değişimlerin imam hatip okullarına öğrenci kaydına etki etmesi.
Ekonomik	Nispeten düşük ücret karşılığı pansiyonda yemek yiyen ücretli ve taşınmalı öğrencilerden gelen parasal miktarın gideri karşılamaması ve öngörülemeyen fiyat artışlarının etkisi ile pansiyon bütçesi yönetiminin zorlaşması
Sosyolojik	Medyada eğitim öğretimle ilgili daha çok olumsuz haberlerin yayınlanması. Parçalanmış aile çocukların ve yabancı uyruklu öğrencilerin okulumuzu tercih etme oranının yüksek olması, gençler arasında zararlı madde kullanımının artması
Teknolojik	Öğrencilerin dijital oyunlara ve sosyal medyaya gereğinden fazla vakit ayırmaları, bağımlılık tehdidi, teknoloji okuryazarlığı konusunda öğrencilerin yetersiz olması
Mevzuat-Yasal	Zorunlu eğitim nedeni ile isteksiz öğrencilerin de okula mecburen gelmesi sonucu okul ortamından istifade edememesi, istekli öğrencileri olumsuz etkilemesi ve bir mesleğe yönelebilecekken mesleki kazanım açısından zaman kaybetmesi.
Ekolojik	Taşınmalı öğrencilerin nadiren olumsuz hava şartlarından etkilenmesi

2.10 Tespit ve İhtiyaçların Belirlenmesi

DURUM ANALİZİ AŞAMALARI	TESPİTLER/ SORUN ALANLARI	İHTİYAÇLAR/ GELİŞİM ALANLARI
Mevzuat Analizi	<ul style="list-style-type: none">* Ders kitaplarının (etkinlik ve soru sayıları) e-İçeriklerle desteklenmesi gerekliliği* Geleneksel öğrenme yöntemlerine kıyasla daha interaktif ve hızlı bir şekilde öğrenmenin tercih edilmesi* Kulüp ve rehberlik çalışmaları için müstakil bir ders saati ayrılmadığından bu çalışmaların sağlıklı yürütülebilmesi.	<ul style="list-style-type: none">* Ders kitaplarına yönelik e-İçeriklerin tek bir platform üzerinden kullanıcılara ulaştırılması* Öğrenme yöntem ve tekniklerinde öğrencilerin ihtiyaçları ile yeni gelişmelerin göz önünde bulundurulması.* Ders dışında öğrencilerin gelişimi için zaman oluşturulması.
Paydaş Analizi	<ul style="list-style-type: none">* Ailelerin akademik kaygı sebebiyle akademik seviyesi yüksek öğrencileri okulumuz veya diğer meslek liselerine göndermemesi.	<ul style="list-style-type: none">* Okulumuzun akademik eğitim açısından eksiğinin bulunmayışının kamuoyuna anlatılması
İnsan Kaynakları Yetkinlik Analizi	<ul style="list-style-type: none">* Öğretmenlerin dijital yeterlikleri, bilgi ve becerileri arasında farklılıklar bulunması* Akademik seviyesi yüksek öğrenci yoğunluğunun okulumuzda düşük olmasının öğretmenlerde bezginliğe neden olması	<ul style="list-style-type: none">* Öğretmenlerimizin gelişen şartlar ve ortaya çıkan ihtiyaçlar doğrultusunda hizmet içi eğitimler almaya teşvik edilmesi.* Akademik başarısı yüksek öğrenci oranının artırılması.
Kurum Kültürü Analizi	<ul style="list-style-type: none">* Mezun öğrencilerimizin aidiyet duygusunun düşük olması.	<ul style="list-style-type: none">* Mezunlar için cezbedici organizasyonların düzenlenmesi.
Fiziki Kaynak Analizi	<ul style="list-style-type: none">* Okul ve pansiyon binası yangın söndürme dolaplarının kullanılmaz halde olması.* Tamamı erkek öğrencilerden oluşan okulumuz için kapalı spor salonu ihtiyacı.* Çeşitli etkinliklerin yürütülebilmesi için çok amaçlı salon ihtiyacı.	<ul style="list-style-type: none">* Yangın söndürme sisteminin yenilenmesi.* Kantin, spor salonu, konferans salonu vb alanları olan ek bina yapımı için girişimlerin yapılması.
Teknolojik ve Bilişim Altyapı Analizi	<ul style="list-style-type: none">* Okulun bilişim altyapısının yeterli olması.* Öğrencilerin telefon bağımlılığı	<ul style="list-style-type: none">* Personelin teknoloji kullanımına ayak uydurması.* Öğrencilere sosyal medya, oyun bağımlılığı konusunda eğitimler verilmesi.
Mali Kaynak Analizi	<ul style="list-style-type: none">* Öngörülemeyen fiyat artışlarının pansiyon iase ve ibate giderlerinin yönetilmesini zorlaştırması.	<ul style="list-style-type: none">* Kaynak kullanımında tasarruflu olunması.

3.BÖLÜM

GELECEĞE BAKIŞ

3. GELECEĞE BAKIŞ

3.1 Misyon

Akademik, sosyal ve kültürel yönden lider, her türlü konuda örnek davranışlar sergileyen, milli ve manevi değerlerle donatılmış, araştırmacı, çevresine duyarlı, ahlaklı ve dürüst bireyler yetiştiren bir okul olmaktır.

3.2 Vizyon

Milli, Manevi ve İnsani değerleri özümsemiş, değişime ve gelişime açık, alanında uzman, donanımlı ve lider ruhlu örnek bireyler yetiştirmek.

3.3 Temel Değerler

1. Akla ve bilime dayalı bir din anlayışının Türkiye için gerekli zihniyet değişikliğinin gerçekleşmesine yardımcı olabileceğine inanırız.
2. Düşünen, sorgulayan, inancını aklıyla bütünleştiren öğrencilerin yetişmesine hizmet edecek yöntemlerin geliştirilmesine çalışırız.
3. Din Öğretiminde belletici ve baskı altına alıcı bir yaklaşımı değil, konuları çözümleyici ve yorumlayıcı bir yaklaşımı benimseriz.
4. Din Öğretiminde dinin bütünleştirici, huzur verici ve barışı sağlayıcı gücünü ortaya çıkarmaya çalışırız.
5. Din öğretiminde şekilcilik ve sloganları değil, ahlakî öğretilerin felsefesini önemseriz.
6. Sağlıklı bir din anlayışının kaliteli bir eğitim-öğretim sürecinden geçtiğine inanırız.
7. Din öğretiminde sorunlara aceleci çözümlerle yaklaşmamaya çalışırız.
8. Din öğretiminde oku, düşün ve anla prensibini benimseriz.
9. Niteliğin, nicelikten üstün olduğuna inanırız ve enerjimizi olumlu alanlarda ve insanlığa hizmet için harcarız.
10. Din öğretiminde, yönetici-öğretmen-öğrenci-veli (aile) ilişkisinde güven ortamı sağlamak için tüm tedbirleri alırız.

3.4 Amaç, Hedef ve Performans Göstergesi ile Stratejiler

TEMA	EĞİTİM-ÖĞRETİME ERİŞİM ve KATILIM								
Amaç 1	A 1. Öğrencilerin eğitim ve öğretime etkin katılımlarıyla eğitim öğretim sürecini tamamlamalarını sağlamak.								
Hedef 1.1	H 1.1. Öğrencilerin okula erişim, devam ve okulu tamamlama oranları artırılacaktır.								
Performans Göstergeleri	Hedef Etkisi	Başlangıç Değeri	2024	2025	2026	2027	2028	İzleme Sıklığı	Rapor Sıklığı
PG 1.1. Bir eğitim ve öğretim yılında devamsızlık süresi 20 günden fazla olan öğrenci oranı (%)	70	53	30	25	20	15	10	6 Aylık	Yıllık
PG 1.1.2 Bir eğitim ve öğretim yılında sınıf tekrar eden öğrenci oranı (%)	20	5,88	5	4,5	4	3,5	3	6 Aylık	Yıllık
PG 1.1.3 Bir eğitim ve öğretim yılında destekleme ve yetiştirme kurslarına kayıt yaptıran öğrenci oranı (%)	9	8	10	12	15	17	20	6 Aylık	Yıllık
PG 1.1.4 Özel eğitime gereksinimi olup destek eğitiminden faydalanan öğrenci oranı (%)	1	100	100	100	100	100	100	6 Aylık	Yıllık
Koordinatör Birim	Okul idaresi (Öğrenci İşleri)								
İş birliği Yapılacak Birimler	Sınıf Rehber Öğretmenleri, Rehberlik Servisi								
Riskler	1. Zorunlu eğitim nedeni ile isteksiz olup okula kaydolmak zorunda olan öğrenciler. 2. DYK'larda aynı öğretmenlerden ders alma sonucu zamanla oluşan bıkkınlık.								
Stratejiler	S1. Öğrencilerin devamsızlık nedenleri belirlenecek, öğrenci ve veli iş birliğiyle bu nedenleri ortadan kaldırmaya yönelik çalışmalar yürütülecektir. S2. Okula aidiyeti artırmak amacıyla diğer kurumlarla iş birliği yapılarak öğrencilerin akademik, sosyal, kültürel, sanatsal ve sportif faaliyetlere katılımı sağlanacaktır. S3. Sınıf tekrarı nedenleri araştırılarak buna yönelik önleyici tedbirler geliştirilecektir. S4. DYK kurslarına devamsızlık nedenleri araştırılarak devamsızlığı azaltacak çalışmalar yapılacaktır. S5. Özel eğitim ihtiyacı olan öğrencilerin uygun alanda eğitim alabilmeleri için rehberlik ve yönlendirme faaliyetleri yapılacaktır. S6. Öğrencilerin okula, okul kültürüne ve eğitim alacakları alana uyumunu güçlendirmek için çalışmalar yürütülecektir.								
Maliyet Tahmini	25.000								
Tespitler	1. Sanatsal, sportif ve kültürel vb ders dışı etkinlikler yeterli düzeyde olmaması öğrencilerin okula aidiyet duygularının gelişmesini engellemektedir. 2. Mevcut müfredat ve haftalık ders çizelgesi sanatsal, sportif ve kültürel vb ders dışı etkinlikler için yeterli zaman tanımamaktadır. 3. Akademik başarısı yüksek, okuma isteği olan öğrenciler okulumuzu öncelikli olarak tercih etmemektedir.								
İhtiyaçlar	1. İmkânlar zorlanarak ders dışı zamanlarda veli izin ve işbirliği ile sanatsal, sportif ve kültürel vb ders dışı etkinlikler için zaman oluşturmak. 2. Okulumuzda eğitim almanın akademik başarı anlamında dezavantajı olmadığı konusu hedef kitleye kavratmak.								

TEMA	EĞİTİM-ÖĞRETİME ERİŞİM ve KATILIM								
Amaç 1	A 1. Öğrencilerin eğitim ve öğretime etkin katılımlarıyla eğitim öğretim sürecini tamamlamalarını sağlamak.								
Hedef 1.2	H 1.2. Öğrencilerin ders dışı etkinliklere katılım oranları artırılacaktır.								
Performans Göstergeleri	Hedef Etkisi	Başlangıç Değeri	2024	2025	2026	2027	2028	İzleme Sıklığı	Rapor Sıklığı
PG 1.2.1. Bir eğitim ve öğretim yılında bilimsel, sosyal, kültürel, sanatsal ve sportif alanlarda kurum içi ve kurum dışı faaliyete katılan öğrenci oranı (%)	50	30	35	40	45	50	55	6 Aylık	Yıllık
PG 1.2.2. Bir eğitim ve öğretim yılında sosyal sorumluluk ve toplum hizmeti çalışmaları faaliyetine katılan öğrenci oranı (%)	40	25	30	35	40	45	50	6 Aylık	Yıllık
PG 1.2.3. Bir eğitim ve öğretim yılında yerel, ulusal ve uluslararası proje, yarışma vb. etkinliklere katılan öğrenci oranı (%)	10	0	5	5	5	5	5	6 Aylık	Yıllık
Koordinatör Birim	Okul idaresi (Öğrenci İşleri)								
İş birliği Yapılacak Birimler	Sınıf Rehber Öğretmenleri, Beden Eğitimi Öğretmeni, Meslek Dersleri Zümresi, Müftülük, İlçe Belediyesi, Sivil Toplum Kuruluşları								
Riskler	1. Zorunlu eğitim nedeni ile isteksiz olup okula kaydolmak zorunda olan öğrenciler. 2. Okul dışı etkinliklerde yaşanması muhtemel olumsuz durumlar.								
Stratejiler	S1. Her bir öğrencinin bir kulüp faaliyetinde aktif olarak yer alması sağlanarak kulüp faaliyetlerinin etkinliği artırılacaktır. S2. Öğrencilerin seviyelerine uygun olarak toplumsal sorunların çözümüne katkı sağlamak amacıyla afet ve acil durum, çevre, eğitim, spor, kültür ve turizm, sağlık ve sosyal hizmetler alanlarında toplum hizmeti faaliyetlerine katılımları artırılacaktır. S3. Öğrencilerin yerel, ulusal ve uluslararası proje ve yarışmalara katılmaları teşvik edilecektir. S4. Okulda oluşturulacak öğrenci kulüpleri aracılığıyla yerel düzeyde etkinliklerin düzenlenmesi sağlanacaktır. S5. Tabiat Okulu, Mesleki yarışmalar, Üç aylar ve Ramazan, Vakit Kuşanmak –Namaz-, Arapça yarışmaları gibi etkinliklere öğrencilerin katılımları teşvik edilecektir.								
Maliyet Tahmini	45.000								
Tespitler	1. Mevcut müfredat ve haftalık ders çizelgesi sanatsal, sportif ve kültürel vb ders dışı etkinlikler için yeterli zaman tanımamaktadır. 2. Okul dışı zamanlarda yapılması planlanan etkinlikler için izin konusundaki bürokratik engeller veya ağır prosedür yorucu/caydırıcı olmaktadır. 3. Okul dışı etkinliklerde yaşanabilecek olumsuzluk durumunda yaşanacak hukuki sonuçlar konusunda öğretmenler tedirgin olmaktadır.								
İhtiyaçlar	1. İmkânlar zorlanarak ders dışı zamanlarda veli izin ve işbirliği ile sanatsal, sportif ve kültürel vb ders dışı etkinlikler için zaman oluşturmak. 2. Müfredatın içerisine yeterli serbest etkinlik saatleri koymak.								

TEMA	EĞİTİM-ÖĞRETİMDE KALİTE								
Amaç 2	A 2. Öğrencilerin hayata ve geleceğe erdemli bir şekilde hazırlanması için bilgi, beceri, tutum ve davranış kazanmaları sağlanacaktır.								
Hedef 2.1	H 2.1. Öğrencilerin derslerdeki akademik başarısı artırılacaktır.								
Performans Göstergeleri	Hedefe Etkisi	Başlangıç Değeri	2024	2025	2026	2027	2028	İzleme Sıklığı	Rapor Sıklığı
PG 2.1.1. Matematik dersi yılsonu başarı puanı	25	65	66	68	70	70	70	6 Aylık	Yıllık
PG 2.1.2. Türkçe/edebiyat dersi yılsonu başarı puanı	25	74	75	76	77	78	80	6 Aylık	Yıllık
PG 2.1.3. Kur'an-ı Kerim dersi yılsonu başarı puanı	25	75	76	77	78	79	80	6 Aylık	Yıllık
PG 2.1.4. Öğrenci başına okunan kitap ortalaması	25	5	7	8	9	10	12	6 Aylık	Yıllık
Koordinatör Birim	Okul idaresi (Öğrenci İşleri)								
İş birliği Yapılacak Birimler	Zümre Öğretmenleri, Meslek Dersleri Zümresi								
Riskler	<p>1. Zorunlu eğitim nedeni ile isteksiz olup okula kaydolmak zorunda olan öğrenciler.</p> <p>2. Akademik başarısı yüksek, okuma isteği olan öğrencilerin okulumuzu öncelikli olarak tercih etmemesi.</p> <p>3. Teknoloji bağımlılığı kitap okumaya zaman ayırma konusunda tehdit oluşturması.</p>								
Stratejiler	<p>S1. Öğrencilerin kazanım eksiklikleri tespit edilerek destekleme ve yetiştirme kurslarıyla akademik yeterliklerinin artırılması sağlanacaktır.</p> <p>S2. Bakanlığın hazırladığı dijital platformlar aracılığıyla öğrencilerin tamamlayıcı ve destekleyici eğitim almaları sağlanacaktır.</p> <p>S3. Okulda düzenlenen münazara, panel vb. etkinlikler vasıtasıyla öğrencilerin dili kullanma ve kendilerini ifade etme becerileri geliştirilecektir.</p> <p>S4. Öğrencilerin kitap okumasını teşvik etmek için etkinlikler düzenlenecektir.</p> <p>S5. Okul içinde makale, kompozisyon yazma, resim yapma vb. yarışmalar düzenlenecek ve öğrencilerin ödüllendirilmesi sağlanacaktır.</p> <p>S6. Derslerde proje tabanlı yöntem kullanılarak öğrencilerin analiz, sentez ve değerlendirme becerilerinin geliştirilmesi sağlanacaktır.</p>								
Maliyet Tahmini	25.000								
Tespitler	<p>1. Okulumuz akademik kaygısı yüksek öğrenciler tarafından tercih edilmemektedir.</p> <p>2. Teknoloji (telefon/tablet/bilgisayar) bağımlılığı öğrencilerin dikkatini eğitimden uzaklaştırmaktadır.</p>								
İhtiyaçlar	<p>1. Okulumuzda eğitim almanın akademik başarı anlamında dezavantajı olmadığı konusunu hedef kitleye kavratmak.</p> <p>2. Dersler yeni neslin ilgi ve ihtiyaçlarına göre zenginleştirilmelidir.</p>								

TEMA	EĞİTİM-ÖĞRETİMDE KALİTE								
Amaç 2	A 2. Öğrencilerin hayata ve geleceğe erdemli bir şekilde hazırlanması için bilgi, beceri, tutum ve davranış kazanmaları sağlanacaktır.								
Hedef 2.2	H 2.2. Öğrencilerin ilgi, beceri ve yetenekler geliştirilerek üst öğrenime yerleşen öğrenci oranını artırmak								
Performans Göstergeleri	Hedefe Etkisi	Başlangıç Değeri	2024	2025	2026	2027	2028	İzleme Sıklığı	Rapor Sıklığı
PG 2.2.1. Lisans programlarına yerleşen öğrenci oranı	40	11	15	20	22	25	27	Yıllık	Yıllık
PG 2.2.2. Ön lisans programlarına yerleşen öğrenci oranı	20	19	35	35	33	40	43	Yıllık	Yıllık
PG 2.2.3. Kariyer rehberliği kapsamında yapılan faaliyet sayısı	10	6	7	8	9	10	10	6 ay	Yıllık
PG 2.2.4. Tercih danışmanlığı faaliyetlerinde yararlanan öğrenci oranı	10	40	50	60	70	80	90	Yıllık	Yıllık
PG 2.2.5. Yüksek Öğretim Kurumları Sınavlarında (TYT-AYT)'de ilk 500-1000-5000-10000'de yer alan öğrenci sayısı	20	0	1>	1>	1>	1>	1>	Yıllık	Yıllık
Koordinatör Birim	Okul idaresi (Öğrenci İşleri)								
İş birliği Yapılacak Birimler	Rehberlik Servisi, Zümre Öğretmenleri								
Riskler	1. Zorunlu eğitim nedeni ile isteksiz olup okula kaydolmak zorunda olan öğrenciler. 2. Akademik başarısı yüksek, okuma isteği olan öğrencilerin okulumuzu öncelikli olarak tercih etmemesi.								
Stratejiler	S1. Destekleme ve yetiştirme kurslarıyla öğrencilerin genel derslerdeki yeterlilikleri artırılacaktır. S2. Öğrencilere yönelik bakanlığın hazırlamış olduğu dijital platformlar aracılığı ile yüz yüze eğitime destek olmak üzere uzaktan eğitim imkânları oluşturulacaktır. S3. Öğrencileri ilgi, yetenek ve ihtiyaçları doğrultusunda bir üst öğrenim programına hazırlayacak mesleki ve eğitsel rehberlik faaliyetleri yürütülecektir. S4. Üniversitelerle iş birliği yaparak öğrencilerimizin yükseköğretimi tanımalarını, üniversitelerin imkânlarından yararlanabilmeleri artırılması sağlanacaktır. S5. Kariyer rehberliği kapsamında yapılan faaliyet (panel, mezun buluşmaları, lisans programları tanıtımları v.b) sayıları artırılacaktır.								
Maliyet Tahmini	50.000								
Tespitler	1. Okulumuz akademik kaygısı yüksek öğrenciler tarafından tercih edilmemektedir. 2. Aileler eğitim faaliyetlerini sırtlama konusunda okula ve öğrencisine yeterince destek olmamaktadır.								
İhtiyaçlar	1. Öğrencilerin mesleki planlamalarını ilgi, istek ve kabiliyetleri doğrultusunda yapabilmeleri için mesleki ve akademik rehberlik çalışmalarının gerçekleştirilmesi 2. Velilerin eğitim sürecine dâhil olması için eğitimler verilmesi.								

TEMA	EĞİTİM-ÖĞRETİMDE KALİTE								
Amaç 2	A2. Öğrencilerin hayata ve geleceğe erdemli bir şekilde hazırlanması için bilgi, beceri, tutum ve davranış kazanmaları sağlanacaktır.								
Hedef 2.3	H2.3. Öğrencilerin ulusal/uluslararası projelere katılım oranları ve hareketlilik sayısı yükseltilerek beceri temelli yabancı dil öğrenme yeterlilikleri artırılabacaktır.								
Performans Göstergeleri	Hedef Etkisi	Başlangıç Değeri	2024	2025	2026	2027	2028	İzleme Sıklığı	Rapor Sıklığı
PG2.3.1. Yabancı dil öğrenme yeterliklerini geliştirmeye yönelik açılacak kurs sayısı	40	0	1>	1>	1>	1>	1>	6 ay	Yıllık
PG2.3.2. Yabancı dil dersi yılsonu puan ortalaması	20	82,35	83	84	85	86	87	6 ay	Yıllık
PG2.3.3. Bir eğitim öğretim döneminde hazırlanan ulusal veya uluslararası proje sayısı	40	0	1>	1>	1>	1>	1>	6 ay	Yıllık
Koordinatör Birim	Okul idaresi (Öğrenci İşleri)								
İş birliği Yapılacak Birimler	Zümre Öğretmenleri, Sivil Toplum Kuruluşları								
Riskler	1. Proje hazırlama konusunda personelin yeterli eğitime sahip olmaması. 2. Öğrenci ve ailelerde yabancı dil bilmenin önemi farkındalığının düşük olması.								
Stratejiler	S1. Öğrencilerin yabancı dil öğrenme yeterliliklerini geliştirmeye yönelik kurslar açılacaktır. S2. Yabancı dil eğitimine yönelik dijital içerikler ve platformlardan haberdar olmaları sağlanacaktır. S3. Yabancı dil eğitimini destekleyen uluslararası projelerin ve hareketliliklerin tanıtımını yaparak öğretmen ve öğrencinin motivasyonu sağlanacaktır. S4. Duvar panoları, afişler, vb. uygulamalarla okulun fiziki alanlarında yabancı dilin yazılı olarak ön plana çıkartılması sağlanacaktır.								
Maliyet Tahmini	50.000								
Tespitler	1. Proje hazırlama bilgisi ve kültürü okulumuzda yaygın değildir. 2. Okulumuzda bulunan yabancı uyruklu öğrenciler dil eğitimi açısından fırsattır. 3. Öğrencilerimiz proje çalışmalarına yeterli desteği vermemekte proje hazırlık süreci öğretmene kalmaktadır.								
İhtiyaçlar	1. Öğretmenlerimize etkin bir proje hazırlama eğitimi verilmesi. 2. Yabancı dil bilmemin öneminin öğrencilerimize kavratılması.								

TEMA	KURUMSAL KAPASİTE								
Amaç 3	A3. Okulların kurumsal kapasite ve yeterlilikleri verimli ve sürdürülebilir bir şekilde geliştirilecektir.								
Hedef 3.1	H3.1. Okulun fiziki mekânları ihtiyaç ve hedefleri doğrultusunda iyileştirilmesi sağlanacaktır.								
Performans Göstergeleri	Hedef Etkisi	Başlangıç Değeri	2024	2025	2026	2027	2028	İzleme Sıklığı	Rapor Sıklığı
PG3.1.1. İyileştirilen fiziki mekân (derslik, spor salonu, kütüphane, pansiyon vb.) sayısı	40	1	1	1	1	1	1	6 ay	Yıllık
PG3.1.2. Fiziksel mekânların temizlik ve hijyenine ilişkin memnuniyet oranı (%)	30	80	82	85	87	90	95	6 ay	Yıllık
PG3.1.3. Altyapı ve donatım eksikliği bulunan fiziksel birim sayısı	30	2	2	2	1	1	0	6 ay	Yıllık
Koordinatör Birim	Okul idaresi								
İş birliği Yapılacak Birimler	MEB, İlçe Belediyesi, Bursa Büyükşehir Belediyesi								
Riskler	1. Okul öğrenci mevcudunda görülen azalma.								
Stratejiler	S1. Okulun fiziki mekânlarının durum tespiti yapılacak ve iyileştirilme için önceliklendirilmiş bir plan doğrultusunda çalışmalar yapılacaktır. S2. Fiziki mekânların iyileştirilmesi için kamu idareleri, belediyeler ve işverenlerle iş birlikleri yapılacaktır. S3. Temizlik ve hijyen memnuniyet düzeyi belirlemek için anketler uygulanarak yapılacak değerlendirmeler sonucunda gerekli tedbirler alınacaktır.								
Maliyet Tahmini	20.000.000								
Tespitler	1. Yatılı öğrenci pansiyonumuz da bulunan okulumuz için kapalı spor salonu ihtiyacımız vardır. 2. Toplantı, tanıtım, sunum, sergi vb amacıyla kullandığımız kantin salonu yetersizdir. 3. Okul ve Pansiyon binamızın yangın söndürme tesisatı çalışmamaktadır. 4. Temizlik ödeneği yeterli miktarda gelmektedir.								
İhtiyaçlar	1. Öğrencilere ortak yaşanan alanlarda uyulması gereken hijyen kuralları eğitimi verilmesi. 2. Kapalı spor salonu, çok amaçlı salon.								

TEMA	KURUMSAL KAPASİTE								
Amaç 3	A3. Okulların kurumsal kapasite ve yeterlilikleri verimli ve sürdürülebilir bir şekilde geliştirilecektir.								
Hedef 3.2	H3.2. Okul yöneticilerinin ve öğretmenlerin mesleki gelişimleri ve motivasyonları güçlendirilecektir.								
Performans Göstergeleri	Hedefe Etkisi	Başlangıç Değeri	2024	2025	2026	2027	2028	İzleme Sıklığı	Rapor Sıklığı
PG3.2.1. Hizmet içi eğitim alan yönetici oranı (%)	30	100	100	100	100	100	100	6 ay	Yıllık
PG3.2.2. Hizmet içi eğitim alan öğretmen oranı (%)	40	100	100	100	100	100	100	6 ay	Yıllık
PG3.2.3. Uzaktan hizmet içi eğitime katılan öğretmen oranı (%)	30	100	100	100	100	100	100	6 ay	Yıllık
Koordinatör Birim	Okul idaresi (Personel İşleri)								
İş birliği Yapılacak Birimler	MEB, İlçe Milli eğitim Müdürlüğü								
Riskler	Mesai saatlerinin ilgili çalışmaları yapmaya engel teşkil etmesi								
Stratejiler	S1. Okul yöneticilerinin ve öğretmenlerin mesleki gelişim ihtiyaçları tespit edilerek, bu ihtiyaçları gidermeye yönelik bir mesleki gelişim planı hazırlanacaktır. S2. Okul yöneticilerinin ve öğretmenlerin uzaktan hizmet içi eğitimlere katılmaları teşvik edilecektir. S3. Okul personelinin motivasyon, iş doyumu ve kurumsal bağlılık düzeylerini artıracak çalışmalar yapılacaktır.								
Maliyet Tahmini	0								
Tespitler	1. Öğretmen ve yöneticiler gelişen teknolojiye ayak uydurma isteklidir. 2. Sunulan hizmetiçi eğitimler çeşitli ve yeterlidir.								
İhtiyaçlar	1. Gerekli hizmet içi eğitim planlamasının yapılması								

TEMA	KURUMSAL KAPASİTE								
Amaç 3	A3. Okulun amaçlarına ulaşmasını sağlayacak kurumsal imkân ve yetkinlikler verimli ve sürdürülebilir bir şekilde geliştirilecektir.								
Hedef 3.3	H3.3. Eğitim ve öğretimin sağlıklı ve güvenli bir ortamda gerçekleştirilmesi için okul sağlığı ve güvenliği geliştirilecektir								
Performans Göstergeleri	Hedefe Etkisi	Başlangıç Değeri	2024	2025	2026	2027	2028	İzleme Sıklığı	Rapor Sıklığı
PG3.3.1. Okulda yaşanan kaza sayısı	20	0	<1	<1	<1	<1	<1	6 ay	Yıllık
PG3.3.2. Bağımlılıkla mücadele ile ilgili konularda eğitim alan öğrenci, öğretmen ve veli oranı	20	65	70	75	80	85	90	6 ay	Yıllık
PG3.3.3. Akran zorbalığı ve siber zorbalıkla ilgili konularda eğitim alan öğrenci ve öğretmen sayısı	10	60	80	100	120	150	200	6 ay	Yıllık
PG3.3.4. Sağlıklı beslenme ve obezite ile ilgili konularda verilen eğitim alan öğrenci, öğretmen ve veli oranı	10	60	63	65	67	70	75	6 ay	Yıllık
PG3.3.5. Disiplin kuruluna sevk edilen olay sayısı	10	7	<6	<5	<4	<3	<3	6 ay	Yıllık
PG3.3.6. Afete hazırlık eğitimlerine katılan öğretmen oranı	10	80	82	85	87	90	95	6 ay	Yıllık
PG3.3.7. İlk yardım eğitimlerine katılan öğretmen oranı	20	45	50	52	55	57	60	6 ay	Yıllık
Koordinatör Birim	Okul idaresi (Personel İşleri)								
İş birliği Yapılacak Birimler	Rehberlik Servisi, Toplum Sağlığı merkezi, Disiplin Kurulu								
Riskler	1. Doğal Afetler, ilçemizin fay hatları üzerinde yer alması. 2. Mesai saatlerinin ilgili çalışmaları yapmaya engel teşkil etmesi								
Stratejiler	S1. Öğrenci, öğretmen ve velilerde farkındalık oluşturmak için bağımlılıkla mücadele, akran zorbalığı, siber zorbalık, sağlıklı beslenme ve obezite, hijyen, bulaşıcı hastalıklar ve gıda güvenliği gibi konularda alan uzmanları ile iş birliğinde eğitimler düzenlenecektir. S2. Okulda yaşanan disiplin olaylarının nedeni rehber öğretmen koordinasyonunda sınıf rehber öğretmeni ve öğrencilerin diğer öğretmenleriyle iş birliğinde tespit edilerek bu konuda çalışmalar yapılarak öğrencilerin ve velilerin farkındalıkları artırılacaktır. S3. Başarılı ve örnek davranış sergileyen öğrencilerin onur belgesiyle ödüllendirilmesi ve bu öğrencilerin diğer öğrencilere örnek olması sağlanacaktır. S4. Doğa, insan ve teknoloji kaynaklı (deprem, sel, heyelan, yangın, çığ ve salgın hastalıklar vd.) afetlere karşı gerekli tedbirlerin alınması için çalışmalar yapılacaktır. S5. Doğa, insan ve teknoloji kaynaklı (deprem, sel, heyelan, yangın, çığ ve salgın hastalıklar vd.) konularında alan uzmanları ile iş birliğinde öğretmen, öğrenci ve velilere farkındalık eğitimleri verilecektir. S6. Okulun afet ve acil durum eylem planının güncel tutulması sağlanacaktır. S7. Afet ve acil durum tatbikatları düzenlenecektir.								
Maliyet Tahmini	40.000								
Tespitler	1. Okulumuzda düzenli olarak tatbikatlar yapılmaktadır. 2. Disiplin cezası alan öğrenci sayısı düşüktür.								
İhtiyaçlar	1. Gerekli hizmet içi eğitimlerin planlamasının yapılması								

TEMA	KURUMSAL KAPASİTE								
Amaç 3	A3. Okulun amaçlarına ulaşmasını sağlayacak kurumsal imkân ve yetkinlikler verimli ve sürdürülebilir bir şekilde geliştirilecektir.								
Hedef 3.4	H3.4. İklim değişikliğinin olumsuz etkilerini azaltmak ve çevresel sürdürülebilirliği sağlamak için tasarruf tedbirleri kapsamında enerji verimliliği artırılacaktır.								
Performans Göstergeleri	Hedefe Etkisi	Başlangıç Değeri	2024	2025	2026	2027	2028	İzleme Sıklığı	Rapor Sıklığı
PG3.4.1. Yıllık Elektrik tüketim toplamı (kw)	30	15483	15000	14500	14250	14000	14000	Aylık	Yıllık
PG3.4.2. Yıllık Su tüketim toplamı (m3)	10	1033	1000	980	970	950	950	Aylık	Yıllık
PG3.4.3. Yıllık Doğalgaz/akaryakıt/kömür tüketim toplamı (m3/lt/kg)	60	17225	17000	16750	16500	16250	16000	Aylık	Yıllık
Koordinatör Birim	Okul idaresi								
İş birliği Yapılacak Birimler	Yardımcı Personel, Meb, İl ve İlçe Milli Eğitim Müdürlükleri								
Riskler	1. Çevre bilinci konusunda toplumun farkındalıklarına karşı dirençli olması 2. Mali kaynakların yetersiz kalması 3. Tasarruf için alınacak tedbirlerin getireceği mali yükün israfa neden olabilme ihtimali.								
Stratejiler	S1. Okul elektrik, su ve yakıt tüketimi miktar ve tutar olarak izlenerek tüketimi artıran unsurlar araştırılacak ve verimliliği artıracak tedbirler alınacaktır. S2. Tasarruf tedbirleri kapsamında enerji verimliliği ile ilgili farkındalık çalışmaları yapılacaktır. S3. Enerji tasarrufunun sağlanması için atölye ve laboratuvarlarda tedbir alınmasına yönelik çalışmalar yapılacaktır. S4. Enerji tasarrufuna yönelik proje geliştirilecektir..								
Maliyet Tahmini	300.000								
Tespitler	1. Kaynakların tasarruflu kullanılması konusunda öğrencilerde yeterli bilinç yoktur. 2. Kış mevsiminde okulun havalandırma ihtiyacı nedeni ile doğalgaz tüketimi artmaktadır.								
İhtiyaçlar	1. Fotoselli musluk ve fotoselli lambalara geçiş yapılması.								

4.BÖLÜM

MALİYETLENDİRME

4. MALİYETLENDİRME

Tablo 16 Tahmini Maliyet Tablosu

		2024	2025	2026	2027	2028	Toplam Maliyet
AMAÇ 1	Hedef 1.1	2.000	3.000	5.000	7.000	8.000	25.000
	Hedef 1.2	5.000	7.000	8.000	10.000	15.000	45.000
AMAÇ 2	Hedef 2.1	2.000	3.000	5.000	7.000	8.000	25.000
	Hedef 2.2	7.000	8.000	10.000	12.000	13.000	50.000
	Hedef 2.3	7.000	8.000	10.000	12.000	13.000	50.000
AMAÇ 3	Hedef 3.1				20.000.000		20.000.000
	Hedef 3.2	0	0	0	0	0	0
	Hedef 3.3	5.000	7.000	8.000	10.000	10.000	40.000
	Hedef 3.4			300.000			300.000
TOPLAM	28.000	36.000	346.000	20.058.000	67.000	20.535.000	
Genel Yönetim Giderleri	21.955.000	25.248.250	29.035.487	33.390.810	38.399.431	148.028.978	
Pansiyon Giderleri	1.530.000	1.759.500	2.023.425	2.326.938	2.675.978	10.315.841	

* Hedeflere ilişkin tahmini maliyet hesabına hedefler için gereken bütçenin net görülebilmesi amacıyla genel yönetim giderleri ile pansiyon giderleri dahil edilmemiştir.

* Genel yönetim giderlerine öğretmen maaşları, yıllık elektrik su doğalgaz telefon faturaları dahil edilmiştir.

* Genel yönetim ve Pansiyon giderleri tahmini hesaplamasında yıllık %15 zam/enflasyon göz önüne alınarak artırım yapılmıştır.

5.BÖLÜM

İZLEME VE DEĞERLENDİRME

5. İZLEME VE DEĞERLENDİRME

Stratejik planlarda yer alan amaç ve hedeflere ulaşma durumlarının tespiti ve bu yolla stratejik planlardaki amaç ve hedeflerin gerçekleştirilebilmesi için gerekli tedbirlerin alınması izleme ve değerlendirme ile mümkün olmaktadır. Stratejik Planda yer alan performans göstergelerinin gerçekleşme durumlarının tespiti yılda iki kez yapılacaktır. Her yılın ilk altı ayında ilgili hedefe ait performans göstergelerinin performans düzeyi dikkate alınarak yapılan izlemenin ardından, yılsonu itibarıyla hedeflenen değere ulaşıp ulaşılmadığının analizi yapılacaktır.